



MEDIOBANCA

MEDIOBANCA

Società per azioni
Capitale versato euro 430.564.606
Sede sociale in milano - piazzetta enrico cuccia, 1
Iscritta nel registro delle imprese di milano
Codice fiscale e partita iva 00714490158
Iscritta all'albo delle banche e dei gruppi bancari al n. 10631.0
Capogruppo del gruppo bancario mediobanca s.p.a.

Prospetto di Base

di

MEDIOBANCA - Banca di Credito Finanziario S.p.A.

relativo al Programma di emissione, offerta e quotazione di

Obbligazioni A Tasso Misto (Fix To Floater o Floater to Fix) Con Eventuale Tasso Minimo (Floor) E/O Tasso Massimo (Cap)

Redatto ai sensi della Deliberazione CONSOB 11971 del 14 maggio 1999 e del Regolamento (CE) n. 809/2004 della Commissione del 29 Aprile 2004 recante modalità di applicazione della Direttiva 2003/71 CE così come modificati dalla Direttiva 2010/73 UE e dal Regolamento Delegato (UE) n. 486/2012

Documento depositato presso la CONSOB in data 23 novembre 2012 a seguito di approvazione comunicata con nota n. 12091782 del 22 novembre 2012.

Il Prospetto di Base sarà integrato in occasione di ciascuna emissione dalle "Condizioni Definitive", che saranno rese pubbliche, ai sensi dell'art. 9 del Regolamento Emittenti CONSOB, mediante apposito avviso pubblicato sul sito dell'Emittente www.mediobanca.it, su quello del Responsabile del Collocamento e dei Collocatori.

L'adempimento della pubblicazione del Prospetto di Base non comporta alcun giudizio della CONSOB sull'opportunità dell'investimento proposto e sul merito dei dati e delle notizie allo stesso relativi.



Indice

Persone Responsabili	5
Descrizione generale del programma	6
Fattori di rischio	10
Sezione A – Introduzione e avvertenze	14
Sezione B – Emittente	15
Sezione C – Strumenti finanziari	19
Sezione D – Rischi	22
Sezione E – Offerta	27
Documento di registrazione	29
Nota informativa	33
1 Persone Responsabili	35
1.1 Responsabili	35
1.2 Dichiarazione di responsabilità	35
2 Fattori di rischio	36
2.1 Avvertenze generali	36
2.2 Fattori di rischio relativi alle Obbligazioni emesse	37
2.2.1 Rischio di mercato	37
2.2.2 Rischio relativo alla vendita delle Obbligazioni prima della scadenza	37
2.2.3 Rischio di tasso	37
2.2.4 Rischio di liquidità	38
2.2.5 Rischio connesso all'eventuale modifica in senso negativo del rating dell'Emittente ovvero delle Obbligazioni	39
2.2.6 Rischio correlato alla presenza di un tasso massimo delle Cedole Variabili	39
2.2.7 Rischio connesso al possibile scostamento del rendimento delle Obbligazioni rispetto al rendimento di un titolo di Stato	39
2.2.8 Rischio di credito per il sottoscrittore	40
2.2.9 Rischio di deterioramento del merito di credito dell'Emittente ovvero delle Obbligazioni	40
2.2.10 Rischio di chiusura anticipata dell'offerta	40
2.2.11 Rischio connesso a situazioni di potenziale conflitto d'interesse dei collocatori delle Obbligazioni	40
2.2.12 Rischio connesso alla coincidenza fra il ruolo di Emittente e quello di market maker, di specialist o similari	40
2.2.13 Rischio connesso alla assenza di garanzie specifiche per le Obbligazioni	41
2.2.14 Rischio di cambio connesso alla divisa di denominazione delle Obbligazioni	41
2.2.15 Rischio connesso alla possibilità di modifiche del regime fiscale delle Obbligazioni	41
2.2.16 Rischio relativo all'assenza di informazioni successive all'Emissione	42
2.2.17 Rischio connesso all'emissione di tranches successive alla prima	42
2.2.18 Rischio connesso all'impossibilità di conoscere il flottante dell'emissione	42
2.2.19 Rischio di margine (spread) negativo delle Cedole Variabili	42
2.2.20 Rischio di disallineamento tra il parametro di riferimento e la periodicità delle Cedole Variabili	42
2.2.21 Rischio di eventi di turbativa e/o di eventi straordinari	42
3 Informazioni essenziali	43
3.1 Interessi di persone fisiche e giuridiche partecipanti all'emissione e/o all'offerta	43
3.2 Ragioni dell'offerta e impiego dei proventi	43
4 Informazioni riguardanti gli strumenti finanziari da emettere	44
4.1 Denominazione e natura dei titoli	44
4.2 Legislazione applicabile e foro competente	45
4.3 Titolarità e regime di circolazione	45
4.4 Valuta di emissione	45
4.5 Ranking degli strumenti finanziari offerti	45
4.6 Diritti e vantaggi connessi agli strumenti finanziari; modalità, termini e condizioni di concessione di tali vantaggi e relative modalità di calcolo	46
4.7 Tasso di interesse nominale e disposizioni relative agli interessi da pagare	46
4.7.1 Interessi	46
4.7.2 Termini di prescrizione degli interessi e del capitale	48
4.8 Scadenza, modalità di ammortamento e rinnovi	48
4.9 Rendimento	49



4.9.1	Tasso di rendimento	49
4.9.2	Metodo di calcolo del rendimento	49
4.10	Descrizione della rappresentanza dei possessori dei titoli di debito	49
4.11	Delibere, autorizzazioni ed omologazioni in virtù delle quali i titoli sono emessi	49
4.12	Data di emissione	49
4.13	Descrizione di eventuali restrizioni alla libera trasferibilità degli strumenti finanziari	49
4.14	Regime fiscale	49
5	Condizioni dell'offerta	52
5.1	Condizioni, statistiche relative all'offerta, calendario previsto e modalità di sottoscrizione dell'offerta	52
5.1.1	Condizioni alle quali l'offerta è subordinata	52
5.1.2	Ammontare totale dell'emissione/dell'offerta; se l'ammontare non è fisso, descrivere le procedure e i tempi previsti per annunciare al pubblico l'ammontare definitivo dell'offerta	52
5.1.3	Periodo di validità dell'offerta, comprese possibili modifiche e descrizione della procedura di sottoscrizione	52
5.1.4	Descrizione della possibilità di ridurre la sottoscrizione e delle modalità di rimborso dell'ammontare eccedente versato dai sottoscrittori	56
5.1.5	Indicazione dell'ammontare minimo e/o massimo della sottoscrizione (espresso in numero di strumenti finanziari o di importo aggregato da investire)	56
5.1.6	Modalità e termini per il pagamento e la consegna degli strumenti finanziari	56
5.1.7	Indicazione della data in cui i risultati dell'offerta verranno resi pubblici e descrizione completa delle modalità seguite	56
5.1.8	Procedura per l'esercizio di un eventuale diritto di prelazione, per la negoziabilità dei diritti di sottoscrizione e per il trattamento dei diritti di sottoscrizione non esercitati	56
5.2	Piano di ripartizione e di assegnazione	57
5.2.1	Investitori potenziali	57
5.2.2	Procedura per la comunicazione ai sottoscrittori dell'ammontare assegnato	57
5.3	Prezzo di emissione e di offerta	58
5.4	Collocamento e sottoscrizione	58
5.4.1	Nome ed indirizzo dei coordinatori dell'offerta e dei collocatori	58
5.4.2	Organismi incaricati del servizio finanziario	59
5.4.3	Soggetti che si sono assunti un impegno di assunzione a fermo dell'emissione	59
5.4.4	Data dell'accordo di sottoscrizione/collocamento	59
6	Ammissione alla negoziazione e modalità di negoziazione	60
6.1	Eventuale ammissione alla quotazione	60
6.2	Mercati regolamentati o equivalenti	60
6.3	Soggetti che si sono assunti l'impegno di agire quali intermediari nelle operazioni sul mercato secondario fornendo liquidità al titolo oggetto della presente offerta	60
7	Informazioni supplementari	61
7.1	Consulenti che hanno agito nell'ambito della presente emissione	61
7.2	Informazioni sottoposte a revisione	61
7.3	Eventuali pareri di terzi o relazioni attribuite a persone in qualità di esperti	61
7.4	Dichiarazione di riproduzione fedele delle informazioni provenienti da terzi	61
7.5	Rating	61
7.5.1	Rating dell'Emittente	61
7.5.2	Rating dell'emissione	62
	Modello di condizioni definitive	66



MEDIOBANCA

Persone Responsabili

Responsabili

MEDIOBANCA – Banca di Credito Finanziario S.p.A., (di seguito anche “l’Emittente” o “Mediobanca”) con sede in Milano, Piazzetta Enrico Cuccia 1, è responsabile delle informazioni fornite nel Prospetto di Base.

Dichiarazione di responsabilità

Il presente Prospetto di Base è conforme al modello depositato presso la CONSOB in data 23 novembre 2012 a seguito di approvazione comunicata con nota n. 12091782 del 22 novembre 2012.

Mediobanca attesta che, avendo adottato tutta la ragionevole diligenza a tale scopo, le informazioni contenute nel Prospetto di Base sono, per quanto a sua conoscenza, conformi ai fatti e non presentano omissioni tali da alterarne il senso.



Descrizione generale del programma

Il presente documento è composto da documenti distinti e segnatamente dal Documento di Registrazione (il "Documento di Registrazione") sull'emittente Mediobanca - Banca di Credito Finanziario S.p.A. (l' "Emittente" o "Mediobanca"), depositato presso la CONSOB in data 22 ottobre 2012 a seguito di approvazione comunicata con nota n.12082878 del 18 ottobre 2012, che deve intendersi incorporato mediante riferimento ai sensi di quanto previsto dall'art. 11 della Direttiva 2003/71/CE, dalla Nota di Sintesi e dalla Nota Informativa (rispettivamente la "Nota di Sintesi" e la "Nota Informativa").

Il presente documento relativo al programma di emissione, offerta e quotazione di obbligazioni (rispettivamente il "**Programma**" e le "**Obbligazioni**") denominati "Mediobanca Obbligazioni a Tasso Misto (Fix to Floater o Floater to Fix) con eventuale Tasso Minimo (floor) e/o Tasso Massimo (cap)", costituisce, ai sensi dell'art. 5.4 della Direttiva 2003/71/CE, unitamente ad ogni eventuale supplemento, il prospetto di base (il "**Prospetto di Base**" o il "**Prospetto**") relativo al suddetto Programma.

Il presente Prospetto di Base è redatto in conformità al Regolamento 2004/809/CE così come successivamente modificato dal Regolamento Delegato (UE) n. 486/2012 e dell'art. 6 del Regolamento CONSOB adottato con delibera n. 11971 del 14 maggio 1999, così come successivamente modificato ed integrato.

Il presente Prospetto di Base, unitamente ai documenti incorporati per riferimento, è a disposizione del pubblico gratuitamente presso la sede dell'Emittente in Milano, Piazzetta Enrico Cuccia, 1 e presso gli Uffici di Rappresentanza a Roma - Piazza di Spagna 15. Il presente Prospetto di Base, unitamente ai documenti incorporati per riferimento, sarà inoltre consultabile sul sito internet dell'Emittente www.mediobanca.it e del Responsabile del Collocamento. Ciascun potenziale investitore nelle Obbligazioni può consultare e/o ritirare gratuitamente presso la sede dell'Emittente una copia cartacea del Prospetto di Base.

Nell'ambito del Programma d'emissione, offerta e quotazione descritto nel presente Prospetto di Base Mediobanca potrà emettere in una o più emissioni (ciascuna un "**Prestito Obbligazionario**" od in breve un "**Prestito**" o i "**Prestiti**"), obbligazioni ordinarie a Tasso Misto (Fix to Floater o Floater to Fix) con eventuale Tasso Minimo (floor) e o Tasso Massimo (cap) - le Obbligazioni e ciascuna una "**Obbligazione**" - aventi le caratteristiche indicate nel presente Prospetto di Base. In occasione di ciascun Prestito, l'Emittente predisporrà delle condizioni definitive, che descriveranno le caratteristiche definitive delle Obbligazioni e le condizioni dell'offerta delle medesime, e che saranno pubblicate entro il giorno antecedente l'inizio dell'offerta (le "**Condizioni Definitive**").

I Prestiti e le relative Obbligazioni che l'Emittente emetterà ed offrirà, di volta in volta, nell'ambito del Programma, saranno disciplinati dal Prospetto di Base e dalle relative Condizioni Definitive.

La seguente descrizione generale deve essere letta come un'introduzione al presente Prospetto di Base e costituisce una descrizione generale del Programma di emissione, offerta e quotazione dei prestiti obbligazionari descritto nel presente Prospetto di Base, in conformità all'articolo 22 del Regolamento 2004/809/CE. La presente descrizione deve essere letta congiuntamente a tutte le informazioni contenute nel Prospetto di Base (incluso il Documento di Registrazione e gli altri documenti incorporati per riferimento nel presente Prospetto di Base), e, con specifico riferimento a ciascun Prestito Obbligazionario, nelle relative Condizioni Definitive.

I termini in maiuscolo non definiti nella presente Sezione hanno il significato ad essi attribuito nella Nota Informativa.

La Nota Informativa congiuntamente alle Condizioni Definitive di ogni singolo Prestito Obbligazionario costituiscono anche il Regolamento del Prestito Obbligazionario stesso (il "**Regolamento**").

Emittente - Mediobanca - Banca di Credito Finanziario S.p.A..



Forma e Regime di circolazione delle obbligazioni e Restrizioni alla libera trasferibilità delle obbligazioni - Le Obbligazioni saranno emesse al portatore ed accentrate presso Monte Titoli S.p.A. ("Monte Titoli") in regime di dematerializzazione ai sensi dell'art 83-bis Decreto Legislativo 24 febbraio 1998 n.58 (il "Testo Unico della Finanza" o "TUF") e del provvedimento congiunto CONSOB e Banca d'Italia del 22 febbraio 2008 (come successivamente modificati ed integrati). Conseguentemente, sino a quando le Obbligazioni saranno gestite in regime di dematerializzazione presso Monte Titoli il trasferimento delle Obbligazioni e l'esercizio dei relativi diritti potrà avvenire esclusivamente per il tramite degli intermediari aderenti al sistema di gestione accentrata presso Monte Titoli. I titolari delle Obbligazioni non potranno chiedere la consegna materiale di titoli rappresentativi delle Obbligazioni.

E' fatto salvo il diritto di chiedere il rilascio della certificazione di cui all'art. 85-*quinquies* del D. Lgs. 24 febbraio 1998 n. 58 e successive modifiche e integrazioni.

Garanzie che assistono i Prestiti Obbligazionari - Nessuna, trattandosi di obbligazioni chirografarie. Il credito dei possessori delle Obbligazioni verso l'Emittente verrà soddisfatto *pari passu* con gli altri crediti chirografari dell'Emittente. Le Obbligazioni non sono garantite dalla garanzia del Fondo Interbancario di tutela dei Depositi.

Importo nominale - Per ciascun Prestito, l'Emittente provvederà ad indicare nelle relative Condizioni Definitive l'importo nominale massimo di ciascun Prestito emesso.

Legislazione Applicabile e Foro competente - Le Obbligazioni sono regolate dalla legge italiana. Per qualsiasi controversia connessa con le Obbligazioni, sarà competente in via esclusiva il Foro di Milano, fatte salva la normativa speciale eventualmente applicabile.

Offerta delle Obbligazioni - Per ciascun Prestito l'Emittente provvederà a dare indicazione nelle relative Condizioni Definitive dei soggetti incaricati del collocamento delle Obbligazioni oggetto delle relative Condizioni Definitive (i "Collocatori") e delle condizioni, termini e modalità di collocamento, per quanto non specificato nella Nota Informativa.

Per ciascun Prestito l'Emittente provvederà a dare indicazione nelle relative Condizioni Definitive del soggetto che agirà in qualità di responsabile del collocamento (il "Responsabile del Collocamento"), che potrà anche coincidere con l'Emittente.

Prezzo di Emissione - Per ciascun Prestito, il prezzo al quale saranno emesse le Obbligazioni è scomponibile finanziariamente in una componente obbligazionaria pura, in una componente derivativa implicita (correlata al tasso massimo (*cap*)/tasso minimo (*floor*)).

Il Prezzo di Emissione sarà indicato nelle Condizioni Definitive, quale percentuale del loro Valore Nominale Unitario. Il prezzo d'emissione potrebbe coincidere con il prezzo di offerta delle Obbligazioni (il "Prezzo di Offerta").

Laddove la Data di Emissione delle Obbligazioni sia successiva alla Data di Godimento, all'atto della sottoscrizione delle Obbligazioni sarà richiesto, oltre al versamento del Prezzo d'Emissione nella misura indicata nelle relative Condizioni Definitive, la corresponsione di un importo pari a quello degli interessi (impliciti¹ ed espliciti) lordi maturati sulle relative Obbligazioni a far data dalla Data di Godimento sino alla Data di Emissione (l' "Importo dei Dietimi"). L'Importo dei Dietimi sarà indicato nelle relative Condizioni Definitive.

1) Gli interessi c.d. impliciti sono rappresentati dall'eventuale differenza positiva tra il prezzo di rimborso delle Obbligazioni ed il Prezzo d'Emissione, ove le Obbligazioni siano emesse ad un Prezzo d'Emissione inferiore al 100% del loro Valore Nominale Unitario. In quanto appunto impliciti nella differenza fra prezzo di rimborso e prezzo d'emissione, essi si differenziano dagli interessi propriamente detti ovvero anche espliciti, rappresentati dalle cedole.



Quotazione - L'Emittente si riserva, una volta assolte le formalità previste dalla normativa vigente la facoltà di richiedere a Borsa Italiana S.p.A. l'ammissione alla quotazione dei Prestiti Obbligazionari sul Mercato Telematico delle Obbligazioni.

La Borsa Italiana S.p.A. ha rilasciato il giudizio di ammissibilità alla quotazione dei Prestiti Obbligazionari che saranno emessi a valere sul Programma presso il Mercato Telematico delle Obbligazioni gestito da Borsa Italiana con provvedimento n. 879 del 27 luglio 2011.

L'Emittente si riserva altresì il diritto di richiedere l'ammissione a quotazione delle Obbligazioni presso altri mercati regolamentati, italiani od anche esteri, ovvero di richiedere la trattazione delle Obbligazioni presso sistemi multilaterali di negoziazione o su sistemi di internalizzazione sistematica e di adottare tutte le azioni a ciò necessarie.

L'Emittente tranne il caso in cui svolga un ruolo di "*market maker*", secondo le modalità previste nelle Condizioni Definitive, non assume l'onere di essere controparte per il riacquisto incondizionato di qualunque quantitativo di Obbligazioni su iniziativa dell'investitore. L'Emittente potrebbe tuttavia decidere di riacquistare le Obbligazioni dall'investitore secondo le modalità e condizioni che verranno specificate nelle Condizioni Definitive. L'eventuale riacquisto entro 18 mesi delle Obbligazioni resterà soggetto alla disciplina fiscale di cui all'art. 26, comma 1, ultimo periodo, del D.P.R. 29 settembre 1973 n. 600 e della successiva pronuncia della Agenzia delle entrate n° 2010/39024 del 31 dicembre 2010.

Rating - Si vedano i Paragrafi 13 Del Documento di Registrazione e 7.5 della Nota Informativa. Qualora i Prestiti Obbligazionari emessi a valere sul Programma di cui al presente Prospetto di Base siano oggetto di un separato rating, lo stesso, ove assegnato, sarà specificato nelle relative Condizioni Definitive.

Rappresentanza dei possessori delle Obbligazioni - Non sono previste forme di rappresentanza degli obbligazionisti.

Regime Fiscale - Sono a carico degli obbligazionisti ogni imposta e tassa, presente o futura, che per legge colpiscono o dovessero colpire le Obbligazioni od alle quali le Obbligazioni dovessero comunque essere soggette. Per ciascun Prestito, le relative Condizioni Definitive conterranno una sintetica descrizione del regime fiscale applicabile, alla Data di Emissione, ai redditi di capitale ed alle plusvalenze relative alle Obbligazioni.

Scadenza e rimborso - Per ciascun Prestito, l'Emittente provvederà ad indicare nelle relative Condizioni Definitive la data di scadenza e la modalità di rimborso delle Obbligazioni.

Le Obbligazioni (se non previamente riacquistate ed annullate dall'Emittente) saranno rimborsate in un'unica soluzione alla data di scadenza.

L'importo pagabile a scadenza a titolo di rimborso delle Obbligazioni non potrà in ogni caso essere inferiore al 100% del Valore Nominale Unitario delle Obbligazioni (al lordo di ogni tassa od imposta applicabile).

Tasso d'interesse nominale - Le Obbligazioni saranno fruttifere di interessi inizialmente a tasso fisso e successivamente a tasso variabile sulla base di quanto indicato nelle Condizioni Definitive. Le Obbligazioni, per la parte a tasso fisso, saranno fruttifere di interessi fissi al tasso indicato per ciascun periodo di interesse nelle Condizioni Definitive. Tali interessi saranno pagabili in via posticipata alle date di pagamento interessi indicate nelle Condizioni Definitive. Il tasso d'interesse fisso è uguale e costante per tutta la durata in cui le obbligazioni fruttano interessi a tasso fisso. Le Obbligazioni, per la parte a tasso variabile, saranno fruttifere di interessi ad un tasso variabile legato all'andamento del Parametro di Indicizzazione individuato aumentato o ridotto di un margine (*spread*), che resterà costante per tutta la durata in cui le obbligazioni fruttano interessi a tasso variabile oppure potrà variare secondo quanto indicato nelle Condizioni Definitive.



Inoltre, a seconda della specifica configurazione del Prestito, potrebbe essere previsto un Tasso Massimo (c.d. *cap*) e/o un Tasso Minimo (c.d. *floor*) per la Cedola Variabile, che resteranno costanti per tutta la durata in cui le obbligazioni fruttano interessi a tasso variabile o potranno variare secondo quanto indicato nelle Condizioni Definitive. Tali interessi saranno pagabili in via posticipata, secondo la periodicità indicata nelle Condizioni Definitive, alle date di pagamento interessi indicate nelle Condizioni Definitive. Le Obbligazioni cessano di essere fruttifere dalla data indicata nelle Condizioni Definitive.

Tasso di rendimento Effettivo - Per ciascun Prestito, il rendimento delle Obbligazioni alla data di emissione, sarà calcolato considerando (i) laddove le relative Condizioni Definitive specifichino per le Obbligazioni un prezzo di rimborso superiore rispetto al loro prezzo d'emissione, la differenza positiva fra prezzo di rimborso e prezzo di emissione, (ii) le Cedole Fisse indicate nelle relative Condizioni Definitive e (iii) le Cedole Variabili calcolate secondo le modalità determinate nelle relative Condizioni Definitive e tenendo presente che queste ultime indipendentemente dall'andamento del parametro a cui risultano essere indicizzate non saranno inferiori, laddove previsto, al tasso minimo e/o superiori, laddove previsto, al tasso massimo.

Si sottolinea che, essendo le Cedole Variabili dipendenti dall'andamento del Parametro di Indicizzazione, non sarà possibile determinare alla data di emissione il tasso di rendimento delle Obbligazioni ma solo procedere ad una stima del medesimo sulla base di ipotesi circa l'andamento del parametro di indicizzazione prescelto.

Il metodo utilizzato per il calcolo del rendimento è quello del Tasso Interno di Rendimento in regime di capitalizzazione composta sulla base del prezzo di emissione o dell'ipotetico prezzo di mercato del titolo, del prezzo di rimborso nonché della frequenza dei flussi di cassa cedolari.

[Esemplificazioni del rendimento annuo effettivo ipotetico delle Obbligazioni di volta in volta emesse ai sensi del Programma (sia al lordo che al netto dell'aliquota fiscale vigente alla loro Data d'Emissione), unitamente ad una descrizione delle relative modalità di calcolo, saranno contenute nelle relative Condizioni Definitive.]

Tipologia di titoli offerti - Obbligazioni a Tasso Misto con Tasso Minimo (*floor*) e/o Tasso Massimo (*cap*).

Valore Nominale Unitario - Per ciascun Prestito, l'Emittente provvederà ad indicare nelle relative Condizioni Definitive il valore nominale unitario delle Obbligazioni emesse (che non potrà essere inferiore ad Euro 1.000 ovvero, laddove le Obbligazioni siano espresse in una valuta diversa dall'Euro, al controvalore di Euro 1.000, calcolato secondo il tasso di cambio indicato nelle relative Condizioni Definitive). Le Obbligazioni rappresentative del medesimo Prestito saranno tutte di pari Valore Nominale Unitario.

Valuta di Denominazione - Le Obbligazioni saranno emesse e denominate in Euro ovvero nella valuta diversa dall'Euro specificata nelle relative Condizioni Definitive, purché si tratti di valuta avente corso legale in uno Stato OCSE, liberamente trasferibile e convertibile contro Euro.



Fattori di rischio

I Fattori di Rischio relativi all'Emittente e al mercato in cui opera sono descritti in dettaglio nel paragrafo 3 "Fattori di Rischio" del Documento di Registrazione.

I Fattori di Rischio relativi agli strumenti finanziari offerti sono descritti in dettaglio nel paragrafo 2 "Fattori di Rischio" della Nota Informativa.



MEDIOBANCA

Nota di sintesi

del

Prospetto di Base

di

Mediobanca - Banca di Credito Finanziario S.p.A.

relativo al Programma di emissione, offerta e quotazione di

Obbligazioni a Tasso Misto (Fix to Floater o Floater to Fix) con eventuale Tasso Minimo (Floor) e/o tasso massimo (cap)

Redatta ai sensi della Deliberazione CONSOB 11971 del 14 maggio 1999 e del Regolamento (CE) n. 809/2004 della Commissione del 29 Aprile 2004 recante modalità di applicazione della Direttiva 2003/71 CE così come modificati dalla Direttiva 2010/73 UE e dal Regolamento Delegato (UE) n. 486/2012

Sezione A – Introduzione e avvertenze

A.1 Avvertenze

La presente Nota di Sintesi è stata redatta ai sensi dell'Articolo 5, comma 2, della Direttiva 2003/71/CE (la "Direttiva Prospetti") e dell'allegato XXII al Regolamento Delegato (UE) n. 486/2012 e deve essere letta come introduzione al Prospetto di Base predisposto dall'Emittente in relazione al Programma di emissione, sollecitazione e quotazione di Obbligazioni denominato "*Tasso Misto (Fix to Floater o Floater to Fix) con eventuale Tasso Minimo (floor) e/o Tasso Massimo (cap)*".

La presente Nota di Sintesi contiene le principali informazioni necessarie affinché gli investitori possano valutare con cognizione di causa la situazione patrimoniale e finanziaria, i risultati economici e le prospettive dell'Emittente, come pure i diritti connessi alle Obbligazioni. L'informativa completa sull'Emittente e sulle Obbligazioni può essere ottenuta solo sulla base della consultazione congiunta del Prospetto di Base, composto dalla presente Nota di Sintesi, dal Documento di registrazione e dalla Nota Informativa, e delle relative Condizioni Definitive.

La presente Nota di Sintesi riporta una serie di elementi informativi obbligatori definiti "Elementi". Tali Elementi sono numerati progressivamente nelle Sezioni da A ad E (A.1 - E.7). Nonostante possa essere richiesto, in relazione alla specifica tipologia di strumenti finanziari e di Emittente, che un Elemento venga inserito nella Nota di Sintesi, è possibile che per alcuni Elementi non vi siano informazioni disponibili. In tal caso essi figureranno con la menzione "non applicabile", corredata da una breve descrizione dell'Elemento stesso. Si rappresenta che l'ordine delle Sezioni, da A ad E e dei relativi punti all'interno delle Sezioni stesse segue l'elenco di cui all'allegato XXII al Regolamento Delegato (UE) n. 486/2012 rispettando la numerazione dei singoli paragrafi ivi indicata in ragione del relativo contenuto; gli elementi non applicabili al Prospetto di Base non sono stati inseriti e pertanto la numerazione della presente Nota di Sintesi non segue un ordine numerico senza soluzione di continuità.

Qualunque decisione di investire in strumenti finanziari deve basarsi sull'esame del Prospetto di Base nella sua totalità, compresi i documenti in esso incorporati mediante riferimento. A seguito dell'implementazione delle disposizioni della Direttiva Prospetti in uno Stato Membro dell'Area Economica Europea, l'Emittente non potrà essere ritenuto responsabile dei contenuti della Nota di Sintesi, ivi compresa qualsiasi traduzione della stessa, ad eccezione dei casi in cui la stessa risulti fuorviante, imprecisa o incongrua se letta unitamente alle altre parti del Prospetto di Base.

Qualora venga presentato un ricorso dinanzi il tribunale di uno Stato Membro UE in relazione alle informazioni contenute nel Prospetto di Base, al ricorrente potrà, in conformità alla legislazione nazionale dello Stato Membro in cui è presentato il ricorso, essere richiesto di sostenere i costi di traduzione del Prospetto di Base prima dell'avvio del relativo procedimento.

La responsabilità civile incombe solo sulle persone che hanno presentato la Nota di Sintesi, comprese le sue eventuali traduzioni, ma soltanto se la Nota di Sintesi risulta fuorviante, imprecisa o incoerente se letta insieme con le altre parti del Prospetto di Base o non offre, se letta insieme con le altre parti del Prospetto di Base, le informazioni fondamentali per aiutare gli investitori al momento di valutare l'opportunità di investire nelle Obbligazioni.

Le espressioni definite all'interno della Nota Informativa (ossia quelle che compaiono con la lettera iniziale maiuscola), definite altrove nel Prospetto di Base, manterranno nella presente Nota di Sintesi lo stesso significato.



- A.2 Consenso all'utilizzo del prospetto per successive rivendite o collocamento finale**
- Il presente Prospetto di Base può essere utilizzato da altri intermediari finanziari, esclusivamente per la durata di validità dello stesso, per l'eventuale successiva rivendita o collocamento finale delle Obbligazioni.
- Si informano gli investitori che le informazioni relative alle condizioni dell'offerta da parte degli altri intermediari finanziari sono fornite al momento in cui l'offerta è presentata dai medesimi.

Sezione B – Emittente

- B.1 Denominazione e legale e commerciale** Mediobanca - Banca di Credito Finanziario S.p.A. (di seguito anche "l'Emittente" o "Mediobanca")
- B.2 Domicilio e forma giuridica, legislazione in base al quale opera l'Emittente e suo paese di costituzione**
- Mediobanca è una società costituita ai sensi del diritto italiano, nella forma di società per azioni. Ai sensi dello Statuto, la durata dell'Emittente è fissata al 30 giugno 2050 con facoltà di proroga.
- Mediobanca è iscritta presso il Registro delle Imprese di Milano con numero d'iscrizione e partita IVA 00714490158. Essa è inoltre iscritta all'albo delle Banche e, in qualità di società capogruppo del Gruppo Bancario Mediobanca, all'Albo dei Gruppi Bancari. Essa è aderente al Fondo Interbancario di Tutela dei Depositi.
- La sede legale si trova in Piazzetta Enrico Cuccia, 1 - 20121 Milano, ed ivi si trova anche la sede operativa. Il numero di telefono di Mediobanca è +39 02 88291, l'indirizzo web è www.mediobanca.it.
- B.4b Tendenze nuove relative all'Emittente e ai settori in cui opera**
- Mediobanca non è a conoscenza di informazioni su tendenze incertezze, richieste, impegni o fatti noti che potrebbero ragionevolmente avere ripercussioni significative sulle prospettive di Mediobanca stessa per l'esercizio in corso, né riguardo i settori in cui questa opera.
- B.5 Se l'emittente fa parte di un gruppo, descrizione del gruppo e della posizione che esso vi occupa.**
- Mediobanca è la capogruppo del Gruppo Bancario Mediobanca (di seguito anche il "Gruppo").
- Si vedano anche le informazioni di cui al punto B.14.
- B.9 Previsione o Stima degli Utili**
- Nel Documento di Registrazione non è contenuta alcuna previsione o stima degli utili.
- B.10 Descrizione della natura di eventuali rilievi contenuti nella relazione di revisione relativa alle informazioni**
- L'Assemblea degli Azionisti di Mediobanca tenutasi in data 27 ottobre 2007 ha deliberato di affidare l'incarico di revisione a Reconta Ernst & Young S.p.A. fino all'esercizio chiuso al 30 giugno 2012 per la revisione contabile dei bilanci d'esercizio e consolidati, delle relazioni semestrali, per le altre attività previste dall'art. 155 del D.Lgs. 58/98 e per la sottoscrizione dei modelli Unico e 770.
- Si attesta che:
- ◆ Reconta Ernest & Young S.p.A., con sede in Milano, a cui era stato conferito l'incarico di revisione dei bilanci d'esercizio e consolidato di

Sezione B — Emittente

finanziarie relative agli esercizi passati	Mediobanca al 30 giugno 2012, ha rilasciato, relativamente al Bilancio consolidato al 30 giugno 2012, l'apposita relazione esprimendo un giudizio senza rilievi;
	◆ Reconta Ernest & Young S.p.A., con sede in Milano, a cui era stato conferito l'incarico di revisione dei bilanci d'esercizio e consolidato di Mediobanca per i precedenti esercizi e scritture contabili intermedie, ha rilasciato le apposite relazioni esprimendo un giudizio senza rilievi.
B.12 Informazioni finanziarie	Il Consiglio di Amministrazione di Mediobanca in data 20 settembre 2012 ha approvato il bilancio consolidato di Mediobanca al 30 giugno 2012.
	L'Assemblea degli azionisti in data 27 ottobre 2012, approverà altresì il progetto di bilancio d'esercizio.
	Si riportano qui di seguito gli schemi di stato patrimoniale consolidato e conto economico consolidato al 30 giugno 2012 nel confronto con i medesimi dati relativi all'esercizio 2011 e quello 2010, nonché lo schema relativo ai principali indicatori consolidati.
	Lo stato patrimoniale e il conto economico sono riclassificati secondo lo schema ritenuto maggiormente aderente alla realtà operativa del Gruppo.

Stato Patrimoniale Consolidato

	30-giu-10 € mln	30-giu-11 € mln	30-giu-12 € mln	Variazione 2012/2011 %
Attivo				
Impieghi netti di tesoreria	14.976,—	8.608,—	9.330,40	8,4%
Titoli disponibili per la vendita	6.825,70	7.749,90	10.552,10	36,2%
di cui: a reddito fisso	5.248,60	6.092,30	9.447,10	55,1%
azionari	1.538,80	1.643,60	1.090,80	-33,6%
Titoli immobilizzati (HTM & LR)	1.455,40	2.308,10	2.328,10	0,9%
Impieghi a clientela	33.701,50	36.225,60	36.309,50	0,2%
Partecipazioni	3.348,—	3.156,10	3.165,50	0,3%
Attività materiali e immateriali	762,6	757,8	718,1	-5,2%
Altre attività	1.188,30	1.376,70	1.355,60	-1,5%
di cui: attività fiscali	924,5	967,—	1.036,10	7,1%
Totale Attivo	62.257,50	60.182,20	63.759,30	5,9%
Passivo				
Provvista	53.852,30	51.712,90	55.788,—	7,9%
di cui: titoli in circolazione	35.193,30	34.460,50	30.004,20	-12,9%
Altre voci del passivo	1.387,20	1.258,90	1.177,20	-6,5%
di cui: passività fiscali	633,1	565,8	494,1	-12,7%
Fondi del passivo	183,6	182,6	185,1	1,4%
Patrimonio netto	6.433,60	6.659,20	6.528,10	-2,0%
di cui: capitale	430,5	430,6	430,6	0,0%
• riserve	5.899,80	6.113,90	5.988,10	-2,1%
• patrimonio di terzi	103,3	114,7	109,4	-4,6%
Utile dell'esercizio	400,8	368,6	80,9	-78,1%
Totale Passivo	62.257,50	60.182,20	63.759,30	5,9%

Sezione B – Emittente
Conto Economico Consolidato

	30 giugno 2010 € mln	30 giugno 2011 € mln	30 giugno 2012 € mln	Variazione 2012/2011 %
Margine di interesse	917,—	1.070,3	1.069,8	n.s.
Proventi da negoziazione	353,8	189,2	266,8	+41,—
Commissioni ed altri proventi/(oneri) netti	533,5	520,3	483,5	-7,1
Valorizzazione equity method	213,5	203,—	169,5	-16,5
Margine di Intermediazione	2.017,8	1.982,8	1.989,6	+0,3
Costi del personale	(387,9)	(418,8)	(393,3)	-6,1
Spese amministrative	(385,—)	(405,1)	(395,7)	-2,3
Costi di struttura	(772,9)	(823,9)	(789,—)	-4,2
Utili/(perdite) da AFS, HTM e L&R	—	19,5	32,4	+66,2
(Rettifiche)/riprese di valore nette su crediti	(516,8)	(349,1)	(468,3)	+34,1
(Rettifiche)/riprese di valore nette su altre attività finanziarie	(150,—)	(275,2)	(604,—)	n.s.
Accantonamenti straordinari	—	—	—	n.s.
Altri utili/(perdite)	5,2	0,1	45,2	n.s.
Risultato Lordo	583,3	554,2	205,9	-62,8
Imposte sul reddito	(181,2)	(180,6)	(125,5)	-30,5
Risultato di pertinenza di terzi	(1,3)	(5,—)	0,5	n.s.
Utile Netto	400,8	368,6	80,9	-78,1

Principali Indicatori Consolidati

Patrimonio di vigilanza e coefficienti patrimoniali	30 giugno 2010 (€ mln)	30 giugno 2011 (€ mln)	30 giugno 2012 (€ mln)
Patrimonio di base	5.924,2	6.156,1	6.338,9
Patrimonio di vigilanza	6.927,9	7.899,1	7.810,—
Core Tier one capital ratio	11,09%	11,19%	11,49%
Tier one capital ratio	11,09%	11,19%	11,49%
Total capital ratio	12,97%	14,36%	14,16%

Indicatori di rischio creditizia	30 giugno 2010 (€ mln)	30 giugno 2011 (€ mln)	30 giugno 2012 (€ mln)
Sofferenze lorde/impieghi	2,04%	1,21%	0,95%
Partite anomale lorde/impieghi	4,29%	3,64%	2,92%
Sofferenze nette/impieghi	0,56%	0,48%	0,50%
Partite anomale nette/impieghi	2,38%	2,12%	1,86%
Sofferenze nette/ patrimonio di vigilanza	2,72%	2,72%	3,10%

Sezione B — Emittente

Successivamente alla chiusura del bilancio annuale al 30 giugno 2012, in data 27 ottobre 2012 al Consiglio di Amministrazione sarà sottoposto il Resoconto Intermedio di gestione del Gruppo Mediobanca al 30 settembre 2012.

Successivamente alla data del 30 giugno 2012 non si sono verificati cambiamenti negativi sostanziali delle prospettive di Mediobanca e del Gruppo ad essa facente capo.

Successivamente alle ultime informazioni finanziarie, non sono intervenuti cambiamenti significativi della situazione finanziaria o commerciale di Mediobanca o delle altre società facenti parte del Gruppo.

B.13 Fatti recenti relativi all'emittente rilevanti per la valutazione della sua solvibilità

Successivamente alla data del 30 giugno 2012, non si è verificato nessun fatto sostanzialmente rilevante per la valutazione della solvibilità di Mediobanca e del Gruppo ad essa facente capo.

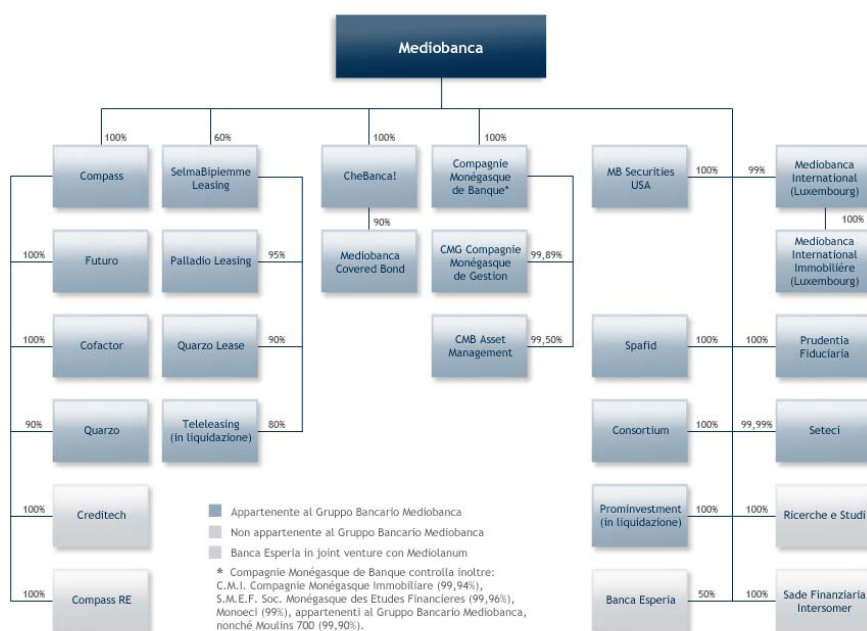
Né Mediobanca, né qualsivoglia società del Gruppo hanno effettuato operazioni che abbiano sostanzialmente influenzato, o che ragionevolmente si preveda possano sostanzialmente influenzare, la capacità dell'Emittente di tener fede agli impegni assunti verso terzi.

B.14 Descrizione del Gruppo Mediobanca

Il Gruppo Mediobanca è attivo nel corporate ed *investment banking* (CIB) dove confluiscono le attività di *wholesale banking* e di *leasing*, nel *principal investing* (PI) che raggruppa gli investimenti di lungo periodo e nel *retail e private banking* (RPB) composto dalle attività di credito al consumo, di *retail banking* e di *private banking*. Mediobanca ha una capitalizzazione di mercato di circa € 4,0mld.

Il Gruppo Mediobanca è iscritto all'Albo dei Gruppi bancari presso la Banca d'Italia.

Il diagramma seguente illustra la struttura del Gruppo Mediobanca alla data del presente documento.





B.15	Principali Attività dell' Emittente	<p>Oggetto della Società è la raccolta del risparmio e l' esercizio del credito nelle forme consentite, con speciale riguardo al finanziamento a medio e lungo termine delle imprese.</p> <p>Nell' osservanza delle disposizioni vigenti, la società può compiere tutte le operazioni e i servizi bancari, finanziari, di intermediazione, nonché ogni altra operazione strumentale o comunque connessa al raggiungimento dello scopo sociale.</p>								
B.16	Controllo dell' Emittente	Mediobanca è la società capogruppo del Gruppo Mediobanca. Nessun soggetto controlla Mediobanca ai sensi dell' art. 93 del Testo Unico.								
B.17	Rating attribuiti all' emittente o ai suoi titoli di debito su richiesta dell' emittent e o con la sua collaborazion e	<p>Alla data di redazione del Prospetto di Base, il rating attribuito all' Emittente da Standard&Poor's è pari a BBB+ / A-2 con outlook negativo (relazione del 10 febbraio 2012 come confermata dal documento del 26 marzo 2012 - tutta la documentazione pubblicata da Standard&Poor's relativa al rating dell' Emittente è disponibile sul sito www.mediobanca.it).</p> <table><tr><th>Agenzia di rating</th><th>Debiti a breve termine</th><th>Debiti a lungo termine</th><th>Outlook</th></tr><tr><td>S&P's</td><td>A-2</td><td>BBB+</td><td>Negativo</td></tr></table>	Agenzia di rating	Debiti a breve termine	Debiti a lungo termine	Outlook	S&P's	A-2	BBB+	Negativo
Agenzia di rating	Debiti a breve termine	Debiti a lungo termine	Outlook							
S&P's	A-2	BBB+	Negativo							

In occasione di ogni singola offerta / ammissione alle negoziazioni, nelle relative Condizioni Definitive verrà indicato il rating aggiornato. Resta fermo che, in caso di eventuale *downgrade* dell'Emittente in corso di offerta ovvero prima dell'inizio delle negoziazioni, l'Emittente provvederà a redigere un apposito supplemento del Prospetto di Base, ove tale informazione non sia già contenuta nelle Condizioni Definitive.

Qualora i Prestiti Obbligazionari emessi a valere sul Programma di cui al presente Prospetto di Base siano oggetto di un separato rating, lo stesso, ove assegnato, sarà specificato nelle relative Condizioni Definitive.

Sezione C - Strumenti finanziari

C.1	Informazioni riguardanti gli strumenti finanziari da emettere	<p>Si riporta nel seguito una descrizione sintetica delle principali caratteristiche delle Obbligazioni:</p> <p>La presente Nota di Sintesi è relativa alla sollecitazione ed alla eventuale quotazione da parte di Mediobanca delle Obbligazioni a Tasso Misto (<i>Fix to Floater o Floater to Fix</i>) con eventuale Tasso Minimo (<i>floor</i>) e/o Tasso Massimo (<i>cap</i>).</p> <p>Le Obbligazioni saranno fruttifere di interessi ad un tasso fisso e successivamente di interessi a tasso variabile legati all'andamento del Parametro di Indicizzazione prescelto, eventualmente aumentato o ridotto di un margine (<i>spread</i>), che resterà costante o potrà variare secondo quanto indicato nelle Condizioni Definitive. Inoltre, a seconda della specifica configurazione del Prestito, potrà essere previsto un Tasso Massimo (<i>cap</i>) e/o un Tasso Minimo (<i>floor</i>) per la Cedola Variabile, che resteranno costanti o potranno variare di anno in anno secondo quanto indicato nelle Condizioni Definitive.</p> <p>Tali interessi saranno pagabili in via posticipata, secondo la periodicità indicata nelle Condizioni Definitive, alle date di pagamento interessi indicate nelle Condizioni Definitive. Le Obbligazioni cessano di essere fruttifere dalla</p>
-----	---	---

Sezione C - Strumenti finanziari

data indicata nelle Condizioni Definitive.

Le Obbligazioni emesse sono obbligazioni ordinarie.

C.2 Valuta di emissione degli strumenti finanziari	Le Obbligazioni saranno emesse e denominate in Euro ovvero nella valuta diversa dall'Euro specificata nelle relative Condizioni Definitive, purché si tratti di valuta avente corso legale in uno Stato OCSE, liberamente trasferibile e convertibile contro Euro (la "Valuta di Denominazione").
C.5 Restrizioni alla libera trasferibilità degli strumenti finanziari	<p>Non esistono restrizioni alla libera trasferibilità delle Obbligazioni, salvo le disposizioni di legge vigenti in materia.</p> <p>Tuttavia, le Obbligazioni che saranno emesse nell'ambito del Programma non sono state né saranno registrate ai sensi del Securities Act del 1933, e successive modifiche, vigente negli Stati Uniti d'America (il "Securities Act") né ai sensi delle corrispondenti normative in vigore in Canada, Giappone, Australia o in qualunque altro paese nel quale l'offerta delle Obbligazioni non sia consentita in assenza di autorizzazione da parte delle autorità competenti (gli "Altri Paesi") e non potranno conseguentemente essere offerte, vendute o comunque consegnate, direttamente o indirettamente, negli Stati Uniti d'America, in Canada, in Giappone, in Australia o negli Altri Paesi.</p>
C.8 Diritti e vantaggi connessi agli Strumenti Finanziari; eventuali restrizioni e ranking	<p>Le Obbligazioni incorporano i diritti previsti dalla normativa vigente per gli strumenti finanziari della stessa categoria e quindi segnatamente il diritto al pagamento alle scadenze contrattualmente convenute del capitale nonché al pagamento delle Cedole Fisse e delle Cedole Variabili.</p> <p>Le Obbligazioni che saranno emesse nell'ambito del Programma sono titoli di debito che:</p> <ul style="list-style-type: none"> ◆ fruttano un interesse ad un tasso fisso per una parte della durata delle Obbligazioni e, per la restante parte, un interesse a tasso variabile legato all'andamento del Parametro di Indicizzazione individuato, eventualmente aumentato o ridotto di un margine (spread), che resterà costante o potrà variare secondo quanto indicato nelle Condizioni Definitive. Inoltre, a seconda della specifica configurazione del Prestito, per la Cedola Variabile potrebbe essere previsto un Tasso Massimo (cap) e/o un Tasso Minimo (floor), che resteranno costanti o potranno variare secondo quanto indicato nelle Condizioni Definitive; ◆ prevedono a scadenza il rimborso del 100% del loro valore nominale unitario, al lordo di ogni tassa ed imposta; ◆ sono rimborsate in un'unica soluzione alla data di scadenza. <p>Non sono previsti oneri, condizioni o gravami di qualsiasi natura che possano incidere sui diritti dei portatori delle Obbligazioni.</p> <p>Non esistono ulteriori diritti connessi alle Obbligazioni, salvo quanto prima precisato. In particolare, non è prevista la conversione delle Obbligazioni in altri titoli.</p> <p>La corresponsione dell'importo dovuto a titolo di rimborso del capitale e il pagamento degli interessi delle Obbligazioni avrà luogo esclusivamente per il tramite degli intermediari finanziari autorizzati aderenti alla Monte Titoli.</p> <p>I diritti degli obbligazionisti si prescrivono, a beneficio dell'Emittente, per quanto concerne il capitale, decorsi dieci anni dalla data in cui le Obbligazioni sono divenute rimborsabili e, per quanto concerne gli interessi, decorsi cinque anni dalla data in cui sono divenuti esigibili</p> <p>Le Obbligazioni rappresentano una forma di indebitamento non garantita dell'Emittente, vale a dire il rimborso delle Obbligazioni e il pagamento delle cedole, non sono assistiti da garanzie specifiche né saranno previsti impegni</p>

Sezione C - Strumenti finanziari

relativi alla assunzione di garanzie finalizzate al buon esito dei Prestiti Obbligazionari. Le Obbligazioni non sono coperte dalla garanzia del Fondo Interbancario di Tutela dei Depositi.

I diritti inerenti le Obbligazioni sono parimenti ordinati rispetto ad altri debiti chirografari (vale a dire non garantiti e non privilegiati) dell'Emittente già contratti o futuri.

Ne consegue che il credito dei portatori verso l'Emittente verrà soddisfatto *pari passu* con gli altri debiti non garantiti e non privilegiati dell'Emittente.

C.9 Tasso di interesse, rendimento, entrata in godimento e scadenza, rappresentant e degli obbligazionisti

La data a partire dalla quale le Obbligazioni sono fruttifere di interessi (la "Data di Godimento") è indicata nelle Condizioni Definitive. Le Obbligazioni cessano di essere fruttifere dalla data indicata nelle relative Condizioni Definitive.

Per ciascun Prestito, la data di scadenza delle relative Obbligazioni (la "Data di Scadenza") sarà indicata nelle relative Condizioni Definitive.

Ai sensi dell'art. 12 del Testo Unico Bancario non si applicano gli articoli 2415 e seguenti del codice civile. Per le obbligazioni emesse da banche non è prevista alcuna rappresentanza dei titolari dei medesimi.

Per ciascun Prestito Obbligazionario nelle relative Condizioni Definitive sarà indicato, tra l'altro, il rendimento effettivo annuo (al lordo ed al netto dell'effetto fiscale) delle Obbligazioni.

Il rendimento delle Obbligazioni alla data di emissione, sarà calcolato considerando (i) laddove le relative Condizioni Definitive specifichino per le Obbligazioni un prezzo di rimborso superiore rispetto al loro prezzo d'emissione, la differenza positiva fra prezzo di rimborso e prezzo di emissione, (ii) le Cedole Fisse indicate nelle relative Condizioni Definitive e (iii) le Cedole Variabili calcolate secondo le modalità determinate nelle relative Condizioni Definitive e tenendo presente che queste ultime indipendentemente dall'andamento del parametro a cui risultano essere indicizzate non saranno inferiori, laddove previsto, al tasso minimo e/o superiori, laddove previsto, al tasso massimo.

L'importo di ciascuna Cedola Fissa per ogni Obbligazione di Valore Nominale Unitario sarà pari, al lordo di ogni tassa od imposta, al prodotto (arrotondato per eccesso al centesimo di Euro superiore) fra (A) il Valore Nominale Unitario e (B) il Tasso di Interesse Fisso indicato per il relativo Periodo di Interessi Fissi nelle Condizioni Definitive e (C) la Convenzione di Calcolo Interessi Fissi indicata per il relativo Periodo di Interessi Fissi nelle Condizioni Definitive, salvo che l'importo delle Cedole Fisse non sia già determinato nelle Condizioni Definitive.

C.10 Componente obbligazionaria e componente derivativa

Per ciascun Prestito, il prezzo al quale saranno emesse le Obbligazioni (il "Prezzo di Emissione") è scomponibile finanziariamente in una componente obbligazionaria pura (calcolata utilizzando la metodologia del valore attuale dei flussi finanziari futuri relativi alle Obbligazioni scontati ad un tasso di interesse pari al costo sostenuto dall'Emittente per reperire sul mercato i mezzi finanziari necessari allo svolgimento della sua attività), ed in una eventuale componente derivativa implicita correlata alla presenza di un tasso minimo e/o tasso massimo (per le Obbligazioni a Tasso Variabile con Tasso Minimo (floor) e/o Tasso Massimo (cap)): possono inoltre essere presenti eventuali commissioni di collocamento e/o strutturazione.

C.11 Ammissione alla negoziazione e modalità di

L'Emittente si riserva, una volta assolte le formalità previste dalla normativa vigente la facoltà di richiedere a Borsa Italiana S.p.A. l'ammissione alla quotazione dei Prestiti Obbligazionari sul Mercato Telematico delle Obbligazioni.

Sezione C - Strumenti finanziari

negoziazione

La Borsa Italiana S.p.A. ha rilasciato il giudizio di ammissibilità alla quotazione dei Prestiti Obbligazionari che saranno emessi a valere sul Programma presso il Mercato Telematico delle Obbligazioni gestito da Borsa Italiana con provvedimento n. 879 del 27 luglio 2011.

L'Emittente si riserva altresì il diritto di richiedere l'ammissione a quotazione delle Obbligazioni presso altri mercati regolamentati e non, italiani od anche esteri, ovvero di richiedere la trattazione delle Obbligazioni presso sistemi multilaterali di negoziazione o su sistemi di internalizzazione sistematica e di adottare tutte le azioni a ciò necessarie.

Sezione D - Rischi

D.2 Rischi riferibili all'Emittente e al Gruppo Mediobanca

1) Rischio di condizionamenti esterni sui risultati delle attività dell'Emittente

I profitti e le attività dell'Emittente sono stati condizionati in passato, e potrebbero esserlo in futuro, da diversi fattori a carattere globale fra cui: condizioni politiche, economiche e di mercato, disponibilità e costo del capitale, livello e volatilità del prezzo dei titoli azionari ed obbligazionari, del prezzo delle materie prime e dei tassi di interesse, valore delle valute e di altri indici di mercato, innovazioni e avvenimenti nel campo della tecnologia, disponibilità e costo del credito, inflazione; percezione e grado di fiducia degli investitori nei confronti dei mercati finanziari.

I risultati dell'Emittente sono influenzati anche dalla situazione economica e finanziaria e sono altresì, soggetti a fluttuazioni dovute a fattori di varia natura che l'Emittente non può controllare né prevedere. Tra questi si evidenziano l'estrema volatilità che i mercati dei capitali e del credito stanno subendo di recente, sia in Italia sia all'estero, nonché le forti variazioni nell'andamento di prodotti azionari e obbligazionari e la scarsa liquidità dei mercati domestici ed internazionali. Sulle fluttuazioni influiscono anche i ridotti livelli dell'attività di mercato di tutto il mondo, i quali hanno tra l'altro riflessi sulla portata, il numero e i tempi dei mandati nel settore dell'investment banking, sulle attività di brokeraggio e sulle commissioni di intermediazione.

L'Emittente è quindi esposto, fisiologicamente, a potenziali cambiamenti nel valore degli strumenti finanziari ivi inclusi i titoli emessi da Stati sovrani, dovuti a fluttuazioni di tassi di interesse, dei tassi di cambi e di valute, nei prezzi dei mercati azionari e delle materie prime e degli spread di credito, e/o altri rischi. In particolare si segnala che l'esposizione netta verso titoli di Stato sovrani è riportata nelle tabelle A.1.2.a e A.1.2.b della parte E del Bilancio consolidato e civilistico al 30 giugno 2012 (*pagg. 155, 156 e 361, 362*).

Per una valutazione specifica sui risultati delle attività dell'Emittente, relativamente agli ultimi tre esercizi, si vedano il *pgf. 3.2 "Informazioni finanziarie selezionate"* e il *cap. XI "Informazioni finanziarie riguardanti le attività e le passività, la situazione finanziaria e i profitti e le perdite dell'Emittente"* del Documento di Registrazione. Per maggiori informazioni sui titoli di stato detenuti in portafoglio dall'Emittente si rinvia al Bilancio, disponibile sul sito dell'Emittente, ed alle relative tabelle ad esso allegate.

2) Rischio di concorrenzialità del mercato

L'Emittente affronta un'intensa concorrenza, soprattutto sul mercato italiano, di altre aziende che operano nel settore dei servizi finanziari, settore fortemente competitivo sul mercato interno, dove si concentra

Sezione D - Rischi

maggiormente l'attività dell'Emittente. L'Emittente è, anche, in concorrenza con banche commerciali, banche di investimento e altre aziende, sia italiane sia estere, che operano in Italia e tale circostanza potrebbe influire sulla sua competitività.

Nel Prospetto di Base non sono contenute dichiarazioni formulate dall'Emittente riguardo alla sua posizione concorrenziale.

3) Rischio di liquidità

Nel caso in cui l'estrema volatilità sperimentata dai mercati domestici ed internazionali nei mesi recenti dovesse continuare anche in futuro, la liquidità dell'Emittente potrebbe esserne condizionata. L'attività di provvista dell'Emittente è costituita, oltre che per circa un 20% da depositi retail presso la controllata CheBanca!, da emissioni obbligazionarie a medio e lungo termine offerte ad investitori retail ed istituzionali. Il collocamento di titoli agli investitori retail avviene attraverso offerte pubbliche (realizzate per il tramite di singole reti bancarie - compreso quella di BancoPosta - in esclusiva o per il tramite di gruppi di banche riunite in consorzi) e con vendite dirette sul Mercato Telematico delle Obbligazioni gestito da Borsa Italiana (MOT). La domanda da parte degli investitori istituzionali viene soddisfatta attraverso offerte pubbliche di

titoli sull'euromercato e collocamenti privati di prodotti personalizzati sulla base delle esigenze specifiche del sottoscrittore.

La volatilità, in Italia e all'estero, del mercato dei capitali e di quello obbligazionario, in particolare, potrebbe inficiare la possibilità dell'Emittente di finanziarsi mediante l'emissione di strumenti di debito e pregiudicare, nel lungo periodo, la sua liquidità. Inoltre, i credit spread più elevati attualmente presenti sul mercato possono comportare un incremento del costo complessivo della provvista dell'Emittente e avere di conseguenza riflessi negativi sui proventi dell'Emittente.

Non si evidenziano attività del Gruppo Mediobanca che possano rappresentare un rischio per l'Emittente.

4) Rischio di credito

L'Emittente è esposto ai tradizionali rischi relativi all'attività creditizia. Pertanto, l'inadempimento da parte dei clienti ai contratti stipulati ed alle proprie obbligazioni, ovvero l'eventuale mancata o non corretta informazione da parte degli stessi in merito alla rispettiva posizione finanziaria e creditizia, potrebbero avere effetti negativi sulla situazione economica, patrimoniale e/o finanziaria dell'Emittente. Per maggiori informazioni sui coefficienti patrimoniali e gli indicatori di rischiosità creditizia si rinvia al pgf. 3.2 "*Informazioni finanziarie selezionate*" del presente Documento di Registrazione.

Più in generale, le controparti potrebbero non adempiere alle rispettive obbligazioni nei confronti dell'Emittente a causa di fallimento, assenza di liquidità, malfunzionamento operativo o per altre ragioni. Il fallimento di un importante partecipante del mercato, o addirittura timori di un inadempimento da parte dello stesso, potrebbero causare ingenti problemi di liquidità, perdite o inadempimenti da parte di altri istituti, i quali a loro volta potrebbero influenzare negativamente l'Emittente. L'Emittente è inoltre soggetto al rischio, in certe circostanze, che alcuni dei suoi crediti nei confronti di terze parti non siano esigibili. Inoltre, una diminuzione del merito di credito dei terzi, ivi inclusi gli Stati sovrani, di cui l'Emittente detiene titoli od obbligazioni potrebbe comportare perdite e/o influenzare negativamente la capacità dell'Emittente di vincolare nuovamente o utilizzare in modo diverso tali titoli od obbligazioni a fini di liquidità. Una

Sezione D - Rischi

significativa diminuzione nel merito di credito delle controparti dell'Emittente potrebbe pertanto avere un impatto negativo sui risultati dell'Emittente stesso. Mentre in molti casi l'Emittente può richiedere ulteriori garanzie a controparti che si trovino in difficoltà finanziarie, potrebbero sorgere delle contestazioni in merito all'ammontare della garanzia che l'Emittente ha diritto di ricevere e al valore delle attività oggetto di garanzia. Livelli di inadempimento, diminuzioni e contestazioni in relazione a controparti sulla valutazione della garanzia aumentano significativamente in periodi di tensioni e illiquidità di mercato. Il gruppo si è dotato di tutte le procedure di presidio delle posizioni creditizie volte a prevenire il deterioramento del merito di credito attraverso un costante monitoraggio delle posizioni ed in particolare ad un rigoroso processo di amministrazione dei crediti con andamento irregolare facendo ricorso a tutti gli strumenti di recupero soprattutto nell'area retail.

Per una valutazione specifica sui risultati delle attività dell'Emittente, relativamente agli ultimi tre esercizi, si veda il pgf. 3.2 *"Informazioni finanziarie selezionate"* e il cap. 11 *"Informazioni finanziarie riguardanti le attività e le passività, la situazione finanziaria e i profitti e le perdite dell'Emittente"* del Documento di Registrazione. Per maggiori informazioni sui titoli di stato detenuti in portafoglio dall'Emittente si rinvia al bilancio, disponibile sul sito dell'Emittente, ed alle relative tabelle ad esso allegate.

5) Rischio operativo

Si definisce rischio operativo il rischio di perdite dovute ad errori, violazioni, interruzioni, danni causati da processi interni, personale, sistemi o causati da eventi esterni.

L'Emittente è esposto a molti tipi di rischio operativo, compresi il rischio di frode da parte di dipendenti e soggetti esterni, il rischio di operazioni non autorizzate eseguite da dipendenti e di rischio di errori operativi, compresi quelli risultanti da vizi o malfunzionamenti dei sistemi informatici o di telecomunicazione. I sistemi e le metodologie di gestione del rischio operativo sono progettati per garantire che tali rischi connessi alle proprie attività siano tenuti adeguatamente sotto controllo. Qualunque inconveniente o difetto di tali sistemi potrebbe incidere negativamente sulla posizione finanziaria e sui risultati operativi dell'Emittente.

Il gruppo ha posto in essere una serie di comportamenti volti a mitigare questi rischi, in particolare nell'ambito della formalizzazione dei processi aziendali sono stati individuati le fonti di rischio di maggior rilevanza e i relativi presidi di controllo, si è attivata una procedura di "disaster recovery", viene costantemente monitorato l'accesso ai sistemi informatici ed infine sono stati stipulati contratti assicurativi a tutela dei dipendenti, degli assets di maggior valore e a copertura della gestione del contante.

6) Rischi sistemici connessi con la crisi economico/finanziaria

Si precisa che la capacità reddituale e la stabilità del sistema finanziario in cui l'Emittente opera possono essere influenzati dalla situazione economica generale e dalla dinamica dei mercati finanziari ed, in particolare, dalla solidità e dalle prospettive di crescita delle economie del/i Paese/i in cui l'Emittente opera, inclusa la sua/loro affidabilità creditizia, nonché dalla solidità e dalle prospettive di crescita dell'Area Euro nel suo complesso.

Tali fattori, in particolar modo in periodi di crisi economico-finanziaria, potrebbero condurre l'Emittente a subire perdite, incrementi dei costi di finanziamento, riduzioni del valore delle attività detenute, con un potenziale impatto negativo sulla liquidità della Banca e sulla sua stessa solidità patrimoniale.

Sezione D - Rischi

	<p>Il perdurare di condizioni economiche avverse, o una ripresa più lenta in Italia o nei Paesi in cui l'Emittente principalmente opera, comparata ad altri Paesi dell'Area Euro, potrebbero avere un impatto negativo sull'attività, sui risultati operativi o sulle condizioni finanziarie di Mediobanca.</p>
D.3 Fattori di rischio relativi alle Obbligazioni emesse	<ol style="list-style-type: none">1) Rischio di mercato <i>Non vi è alcuna garanzia che il valore di mercato delle Obbligazioni rimanga costante per tutta la durata delle Obbligazioni.</i>2) Rischio relativo alla vendita delle Obbligazioni prima della scadenza <i>Nel caso in cui l'investitore volesse vendere le Obbligazioni prima della loro scadenza naturale, il prezzo di vendita sarà influenzato da diversi fattori tra cui la variazione dei tassi, il Rischio di liquidità e la variazione del merito di credito dell'Emittente.</i>3) Rischio di tasso <i>Il valore di mercato delle Obbligazioni potrebbe variare nel corso della durata delle medesime a causa dell'andamento dei tassi di mercato in quanto le fluttuazioni dei tassi di interesse sui mercati finanziari si ripercuotono sui prezzi e sui rendimenti delle Obbligazioni.</i>4) Rischio di liquidità <i>Sebbene l'Emittente abbia richiesto ed ottenuto da Borsa Italiana S.p.A. un giudizio di ammissibilità alla quotazione delle Obbligazioni emesse a valere sul Prospetto di Base, non vi è alcuna garanzia che in relazione alle Obbligazioni venga ad esistenza un mercato secondario ovvero che un tale mercato secondario, laddove venga ad esistenza, sia un mercato liquido.</i>5) Rischio connesso all'eventuale modifica in senso negativo del rating dell'Emittente ovvero delle Obbligazioni <i>Ogni modifica effettiva ovvero attesa dei ratings attribuiti all'Emittente o alle Obbligazioni potrebbe influire sul valore di mercato delle Obbligazioni.</i>6) Rischio correlato alla presenza di un tasso massimo delle Cedole Variabili <i>Laddove sia previsto un Tasso Massimo in relazione ad una o più Cedole Variabili, l'investitore nelle obbligazioni potrebbe non beneficiare per l'intero dell'eventuale andamento positivo del Parametro di Indicizzazione, ed eventuali andamenti positivi del Parametro di Indicizzazione oltre il Tasso Massimo sarebbero comunque ininfluenti ai fini della determinazione della relativa Cedola Variabile.</i>7) Rischio connesso al possibile scostamento del rendimento delle Obbligazioni rispetto al rendimento di un titolo di Stato <i>L'investitore potrebbe ottenere un rendimento inferiore a quello ottenibile investendo in un altro titolo dell'Emittente già in circolazione o a quello ottenibile investendo in un titolo di Stato (a parità di durata residua e caratteristiche finanziarie).</i>8) Rischio di credito per il sottoscrittore <i>Il Rischio di credito per il sottoscrittore è il rischio che l'Emittente non sia in grado di adempiere agli obblighi assunti con le Obbligazioni alle scadenze indicate nelle relative Condizioni Definitive.</i>9) Rischio di deterioramento del merito di credito dell'Emittente

Sezione D - Rischi

ovvero delle Obbligazioni

Le Obbligazioni potranno deprezzarsi in caso di peggioramento della situazione finanziaria dell'Emittente, ovvero in caso di deterioramento del merito creditizio dello stesso o delle Obbligazioni.

10) Rischio di chiusura anticipata dell'offerta

Nell'ipotesi in cui l'Emittente si avvalga della facoltà di procedere alla chiusura anticipata dell'offerta durante il periodo di offerta, l'investitore deve tenere presente che tale circostanza potrebbe determinare una riduzione dell'ammontare di titoli in circolazione rispetto all'ammontare originariamente previsto, incidendo così negativamente sulla liquidità prospettica delle Obbligazioni.

11) Rischio connesso a potenziali situazioni di conflitto d'interesse dei collocatori delle Obbligazioni

I soggetti incaricati del collocamento potrebbero versare, rispetto al collocamento stesso, in una situazione di conflitto di interesse nei confronti degli investitori loro clienti, laddove, a fronte dell'attività di collocamento, essi percepiscano una commissione di collocamento ovvero prestino, rispetto al collocamento, garanzia di accollo o rilievo, anche solo parziale, delle Obbligazioni ovvero di buon esito, anche solo parziale, della Singola Offerta.

12) Rischio connesso alla coincidenza fra il ruolo di Emittente e quello di market maker, di specialist o similari

L'Emittente potrebbe operare quale market maker, specialist o ruoli similari rispetto alle Obbligazioni: tale coincidenza fra Emittente e market maker, specialist o ruoli similari potrebbe determinare una situazione di potenziale conflitto di interessi nei confronti degli investitori.

13) Rischio connesso alla assenza di garanzie specifiche per le Obbligazioni

Le Obbligazioni costituiscono un debito chirografario dell'Emittente, cioè esse non sono assistite da garanzie reali dell'Emittente ovvero prestate da terzi né da garanzie personali prestate da terzi, né in particolare sono assistite dalla garanzia del Fondo Interbancario di Tutela dei Depositi.

14) Rischio di cambio connesso alla valuta di denominazione delle Obbligazioni

Le Obbligazioni che potranno essere emesse ai sensi del Programma potranno essere denominate in Euro ovvero in un'altra divisa di uno Stato OCSE, purché liberamente trasferibile e convertibile contro Euro.

15) Rischio connesso alla possibilità di modifiche del regime fiscale delle Obbligazioni

Saranno a carico degli obbligazionisti ogni imposta e tassa, presente o futura che per legge colpiscono o dovessero colpire le Obbligazioni od alle quali le Obbligazioni vengano comunque ad essere soggette. Eventuali maggiori prelievi fiscali sui redditi o sulle plusvalenze relative alle Obbligazioni comporteranno conseguentemente una riduzione del rendimento delle Obbligazioni al netto del prelievo fiscale.

16) Rischio relativo all'assenza di informazioni successive all'emissione

L'Emittente non fornirà, durante la durata delle obbligazioni, alcuna

Sezione D - Rischi

informazione relativamente al valore di mercato corrente delle Obbligazioni.

17) Rischio connesso all'emissione di tranches successive alla prima

Qualora l'Emittente decida di emettere tranches successive alla prima il maggior importo nominale in circolazione potrebbe determinare una maggiore offerta di titoli sul mercato secondario con conseguente impatto negativo sui prezzi.

18) Rischio connesso all'impossibilità di conoscere il flottante dell'emissione

Le Obbligazioni potrebbero essere emesse e sottoscritte da un soggetto terzo oppure trattenute dall'Emittente presso di sé per la vendita progressiva sul mercato di riferimento in funzione della domanda presente. In questo contesto l'investitore che acquista le obbligazioni non conosce all'atto dell'acquisto quanta parte del prestito emesso è effettivamente diffusa presso il pubblico con la conseguenza che il flottante in circolazione potrebbe essere esiguo e tale da non garantire adeguata liquidità al titolo nel complesso.

19) Rischio di margine (spread) negativo relativo alle Cedole Variabili

Con riferimento alle Cedole Variabili le Condizioni Definitive possono prevedere che il parametro di riferimento prescelto per il calcolo degli interessi venga diminuito di un certo margine (spread). Pertanto, gli importi da corrispondere a titolo di interesse agli Obbligazionisti generano un rendimento inferiore rispetto a quello che risulterebbe in assenza di tale margine negativo.

20) Rischio di disallineamento tra il parametro di riferimento e la periodicità delle Cedole Variabili

Nelle ipotesi in cui la periodicità delle Cedole variabili non corrisponda al periodo di rilevamento del parametro di riferimento prescelto (ad esempio, il titolo paga cedole annuali il cui rendimento è collegato all'andamento del Tasso Euribor 3 mesi), tale disallineamento può incidere negativamente sul rendimento del titolo.

21) Rischio di eventi di turbativa e/o di eventi straordinari

In caso di mancata pubblicazione del parametro di riferimento ad una data di determinazione, l'Agente di calcolo potrà fissare un valore sostitutivo per il parametro di riferimento secondo quanto specificato nelle singole Condizioni Definitive. Questo potrebbe influire negativamente sul rendimento del titolo.

Sezione E - Offerta

E.2b Ragioni dell'offerta e impiego dei proventi

Il ricavato netto delle emissioni sarà finalizzato all'esercizio dell'attività creditizia di Mediobanca.

In occasione dell'emissione di Obbligazioni a valere sul Programma, l'Emittente provvederà a dare indicazione nelle relative Condizioni Definitive dell'importo dei relativi proventi netti.

E.3 Termini e delle condizioni dell'offerta

Non sono previste particolari condizioni a cui l'emissione ed offerta delle Obbligazioni di ciascun Prestito (la "Singola Offerta") sia subordinata.

Tutti i termini relativi alle Singole Offerte, compresa la validità, l'ammontare e le modalità di adesione saranno determinati secondo quanto previsto dal Capitolo 5 della Nota Informativa e dalle singole Condizioni



Definitive

- | | | |
|-----|---|--|
| E.4 | Interessi significativi per l'emissione o l'offerta compresi interessi confliggenti | L'Emittente potrebbe operare quale <i>market maker, specialist</i> , collocatore o ruoli simili rispetto alle Obbligazioni: tale coincidenza fra Emittente e <i>market maker, specialist</i> , collocatore o ruoli simili potrebbe determinare una situazione di conflitto di interessi nei confronti degli investitori. |
| E.7 | Spese stimate addebitate all'investitore dall'emittente o dall'offerente | Non applicabile; non vi sono spese addebitate dall'Emittente all'investitore. |



MEDIOBANCA

Documento di registrazione

del

Prospetto di Base

di

Mediobanca - Banca di Credito Finanziario S.p.A.

relativo al Programma di emissione, offerta e quotazione di

**Obbligazioni a Tasso Misto (Fix to Floater o Floater to Fix) con eventuale Tasso
Minimo (*Floor*) e/o Tasso Massimo (*CAP*)**

Redatto ai sensi della Deliberazione CONSOB n. 11971 del 14 maggio 1999 e
del Regolamento (CE) n. 809/2004 della Commissione del 29 Aprile 2004
recante modalità di applicazione della Direttiva 2003/71 CE così come modificati dalla Direttiva
2010/73 UE e dal Regolamento Delegato (UE) n. 486/2012



MEDIOBANCA

Il Documento di Registrazione di Mediobanca relativo all'esercizio chiuso al 30 giugno 2012 deve intendersi incorporato al Prospetto di Base mediante riferimento, ai sensi dell'articolo 11 della Direttiva 2003/71/CE.

Il Documento di Registrazione è stato redatto ai sensi della Deliberazione CONSOB n. 11971 del 14 maggio 1999 e successive modifiche nonché dell'art. 14 del Regolamento (CE) n. 809/2004 della Commissione Europea del 29 aprile 2004 recante modalità di applicazione della Direttiva 2003/71 CE.

Il Documento di Registrazione è stato depositato presso la CONSOB in data 22 ottobre 2012 a seguito di approvazione comunicata con nota n.12082878 del 18 ottobre 2012.



MEDIOBANCA

Nota informativa

del

Prospetto di Base

di

Mediobanca - Banca di Credito Finanziario S.p.A.

Relativo al Programma di emissione, offerta e quotazione di

**Obbligazioni a Tasso Misto (Fix to Floater o Floater to Fix) con eventuale Tasso
Minimo (Floor) e/o Tasso Massimo (CAP)**

Redatta ai sensi della Deliberazione CONSOB 11971 del 14 maggio 1999 e
del Regolamento (CE) n. 809/2004 della Commissione del 29 Aprile 2004
recante modalità di applicazione della Direttiva 2003/71 CE così come modificati dalla Direttiva
2010/73 UE e dal Regolamento Delegato (UE) n. 486/2012



1 Persone Responsabili

1.1 Responsabili

Si veda la sezione "Persone Responsabili" in apertura del presente Prospetto di Base.

1.2 Dichiarazione di responsabilità

Si veda la sezione "Persone Responsabili" in apertura del presente Prospetto di Base.

2 Fattori di rischio

Le Obbligazioni emesse ai sensi del Programma oggetto del presente Prospetto di Base presentano elementi di rischio che gli investitori devono considerare nel decidere se investire nelle Obbligazioni medesime.

Si invitano gli investitori a leggere attentamente la presente Nota Informativa al fine di comprendere i fattori di rischio generali e specifici collegati all'acquisto delle Obbligazioni che potranno essere emesse ed offerte ai sensi del Programma oggetto del presente Prospetto di Base.

I fattori di rischio di seguito descritti devono essere letti congiuntamente alle informazioni contenute nel presente Prospetto di Base, inclusi i documenti incorporati mediante riferimento. Si invitano quindi gli investitori a valutare il potenziale acquisto delle Obbligazioni alla luce di tutte le informazioni contenute nel presente Prospetto di Base, inclusi i documenti incorporati mediante riferimento.

I potenziali investitori, pertanto, sono invitati ad investire nelle Obbligazioni solo qualora abbiano compreso la loro natura ed il grado di rischio sotteso.

I rinvii a capitoli e paragrafi si riferiscono ai capitoli ed ai paragrafi della presente Nota Informativa. I termini in maiuscolo non definiti nel presente capitolo hanno il significato ad essi attribuito in altri capitoli della presente Nota Informativa.

2.1 Avvertenze generali

Le Obbligazioni non sono un investimento adatto a tutti gli investitori.

I potenziali investitori devono valutare attentamente l'adeguatezza dell'investimento nelle Obbligazioni alla luce della propria situazione personale e finanziaria. In particolare, ciascun potenziale investitore dovrebbe:

- 1) avere la conoscenza ed esperienza necessaria a compiere un'accurata valutazione delle Obbligazioni, delle implicazioni e dei rischi dell'investimento nelle stesse e delle informazioni contenute o incluse tramite riferimento nel Prospetto di Base, nonché in qualsiasi eventuale Supplemento o nelle Condizioni Definitive;
- 2) avere disponibilità e competenza per utilizzare strumenti analitici idonei a valutare, nell'ambito della propria situazione finanziaria, l'investimento nelle Obbligazioni e l'impatto di tale investimento sul proprio patrimonio;
- 3) avere sufficienti risorse finanziarie e liquidità per sostenere tutti i rischi dell'investimento nelle Obbligazioni, inclusi i casi in cui la valuta in cui sono effettuati i pagamenti relativi al capitale ed agli interessi (anche impliciti) sia diversa dalla valuta nella quale sono principalmente denominate le attività finanziarie dell'investitore;
- 4) comprendere e conoscere perfettamente le disposizioni contenute nel Prospetto di Base, come di volta in volta integrato e/o modificato nell'ambito delle relative Condizioni Definitive; e
- 5) essere in grado di valutare (individualmente o con l'assistenza di un consulente finanziario) i possibili scenari economici, le prevedibili evoluzioni dei tassi di interesse ed altri fattori che possano influire sul proprio investimento e sulla propria capacità di sopportare i relativi rischi.

Per una descrizione più analitica delle caratteristiche delle Obbligazioni e dei rendimenti si rimanda al successivo Capitolo 4 *"Informazioni riguardanti gli strumenti finanziari da emettere"*.

2.2 Fattori di rischio relativi alle Obbligazioni emesse

2.2.1 Rischio di mercato

Non vi è alcuna garanzia che il valore di mercato delle Obbligazioni rimanga costante per tutta la durata delle Obbligazioni. Il valore di mercato delle Obbligazioni subisce infatti l'influenza di diversi fattori (quali, esemplificativamente, l'andamento della volatilità dei tassi di interesse, eventi di natura macroeconomica, durata residua delle Obbligazioni, rating dell'Emittente), la maggior parte dei quali al di fuori del controllo dell'Emittente.

2.2.2 Rischio relativo alla vendita delle Obbligazioni prima della scadenza

Nel caso in cui l'investitore volesse vendere le Obbligazioni prima della loro scadenza naturale, il prezzo di vendita sarà influenzato da diversi fattori tra cui:

- ◆ variazioni dei tassi di interesse di mercato ("Rischio di tasso");
- ◆ caratteristiche del mercato in cui i titoli verranno negoziati ("Rischio di liquidità"); e
- ◆ variazioni del merito creditizio dell'Emittente ("Rischio connesso all'eventuale modifica in senso negativo del *rating* dell'Emittente ovvero alle Obbligazioni" e "Rischio di deterioramento del merito di credito dell'Emittente ovvero delle Obbligazioni").

Tali fattori potranno determinare una riduzione del prezzo di mercato delle Obbligazioni anche al di sotto del valore nominale o del prezzo di acquisto delle stesse. Questo significa che nel caso in cui l'investitore vendesse le Obbligazioni prima della scadenza, potrebbe anche subire una rilevante perdita in conto capitale. Per contro, tali elementi non influenzano il valore di rimborso alla Data di Scadenza che rimane pari al 100% del valore nominale.

I rischi relativi ai suddetti fattori sono di seguito descritti in maggior dettaglio.

2.2.3 Rischio di tasso

Il valore di mercato delle Obbligazioni potrebbe variare nel corso della durata delle medesime a causa dell'andamento dei tassi di mercato. In particolare, a fronte di un aumento dei tassi di interesse nel periodo in cui vengono pagate delle Cedole Fisse, ci si attende una riduzione del prezzo di mercato delle Obbligazioni.

Inoltre, le fluttuazioni dei tassi di interesse sui mercati finanziari si ripercuotono sui prezzi e quindi sui rendimenti delle Obbligazioni in modo tanto più accentuato quanto più lunga è la durata in cui vengono pagate Cedole Fisse.

Il rendimento delle Obbligazioni per il periodo di tempo in cui vengono riconosciute delle Cedole Variabili, è dipendente dall'andamento del Parametro di Indicizzazione prescelto che può variare nel tempo.

Fluttuazioni dei tassi di interesse sui mercati finanziari in generale e del Parametro di Indicizzazione in particolare potrebbero determinare temporanei disallineamenti del valore della cedola in corso di godimento, rispetto ai livelli dei tassi di riferimento espressi dai mercati finanziari, e conseguentemente determinare variazioni sui prezzi dei titoli.

Inoltre il valore di mercato delle Obbligazioni in presenza di un cap e/o di un floor potrebbe variare nel corso della durata delle medesime a causa dell'andamento dei tassi di mercato. In particolare, a fronte di un aumento dei tassi di interesse oltre il cap, ci si attende una riduzione del prezzo di mercato delle Obbligazioni.

Conseguentemente, qualora gli investitori decidessero di vendere le Obbligazioni prima della loro scadenza, il valore di mercato potrebbe risultare inferiore anche in maniera significativa al prezzo di sottoscrizione delle Obbligazioni ovvero all'importo inizialmente investito nelle Obbligazioni e



quindi il rendimento effettivo dell'investimento potrebbe risultare anche significativamente diverso ovvero significativamente inferiore a quello corrente al momento della sottoscrizione o dell'acquisto.

2.2.4 Rischio di liquidità

L'Emittente si riserva, una volta assolte le formalità previste dalla normativa vigente e una volta verificata la sussistenza dei requisiti richiesti dal Regolamento dei Mercati Organizzati e Gestiti da Borsa Italiana S.p.A., la facoltà di richiedere alla stessa Borsa Italiana S.p.A. l'ammissione alla quotazione ufficiale dei Prestiti Obbligazionari sul Mercato Telematico delle Obbligazioni.

La Borsa Italiana S.p.A. ha rilasciato il giudizio di ammissibilità alla quotazione dei Prestiti Obbligazionari che saranno emessi a valere sul Programma presso il Mercato Telematico delle Obbligazioni gestito da Borsa Italiana con provvedimento n. 879 del 27 luglio 2011.

L'Emittente si riserva altresì il diritto di richiedere l'ammissione a quotazione delle Obbligazioni presso altri mercati regolamentati, italiani od anche esteri, ovvero di richiedere la trattazione delle Obbligazioni presso sistemi multilaterali di negoziazione o su sistemi di internalizzazione sistematica e di adottare tutte le azioni a ciò necessarie.

Ove sia prevista nelle relative Condizioni Definitive la richiesta di ammissione a quotazione delle Obbligazioni, non vi è alcuna garanzia che la domanda sia accolta e quindi che le Obbligazioni siano effettivamente ammesse a quotazione. L'eventuale ammissione a quotazione non costituisce inoltre una garanzia di un adeguato livello di liquidità o del fatto che i prezzi riflettano il valore teorico dei titoli.

Non vi è alcuna garanzia che in relazione alle Obbligazioni venga ad esistere un mercato secondario ovvero che un tale mercato secondario, laddove venga ad esistere, sia un mercato liquido. Il portatore delle Obbligazioni potrebbe quindi trovarsi nell'impossibilità o nella difficoltà di liquidare il proprio investimento prima della sua naturale scadenza a meno di dover accettare una riduzione anche significativa del prezzo delle Obbligazioni (rispetto al loro valore nominale ovvero al loro prezzo di sottoscrizione o di acquisto ovvero infine al loro valore di mercato ovvero al valore di mercato di altri titoli di debito aventi caratteristiche similari) pur di trovare una controparte disposta a comprarlo. Pertanto, il potenziale investitore, nell'elaborare la propria strategia finanziaria, deve avere ben presente che l'orizzonte temporale dell'investimento nelle Obbligazioni (definito dalla durata delle stesse all'atto dell'emissione) deve essere in linea con le sue future esigenze di liquidità.

L'Emittente potrebbe stipulare con il Responsabile del Collocamento o taluno dei Collocatori ovvero soggetti terzi, accordi secondo i quali, dalla data di emissione e per tutta la durata del singolo Prestito Obbligazionario, la controparte si impegni a far sì che sussistano le condizioni per cui le Obbligazioni vengano considerate strumenti liquidi, coerentemente con quanto previsto dall'art. 21 del TUF. L'Emittente potrebbe impegnarsi direttamente, per un periodo limitato o per tutta la durata del singolo prestito obbligazionario, a far sì che sussistano le condizioni per cui le obbligazioni vengano considerate strumenti liquidi.

Per ciascun Prestito, sarà indicato nelle Condizioni Definitive la circostanza che l'Emittente, ovvero taluno dei Collocatori ovvero soggetti terzi, si siano impegnati a fornire su base continuativa prezzi di acquisto e/o di vendita delle Obbligazioni, i termini (anche di durata temporale) di detto impegno e le condizioni cui tale impegno sia eventualmente subordinato. Sarà parimenti indicato, in caso contrario, l'assenza di soggetti che si siano assunti il fermo impegno di agire quali intermediari nelle operazioni sul mercato secondario.

L'Emittente potrebbe inoltre decidere di riacquistare le Obbligazioni dall'investitore anche attraverso accordi di riacquisto stipulati con soggetti terzi che operino quali market maker o in ruoli similari; in tale eventualità le modalità e condizioni del riacquisto verranno specificate nelle Condizioni Definitive.

L'Emittente potrebbe anche in futuro decidere di riacquistare le Obbligazioni mediante una offerta pubblica di acquisto; le condizioni dell'offerta saranno eventualmente contenute in un apposito documento di offerta pubblicato dall'Emittente.

2.2.5 Rischio connesso all'eventuale modifica in senso negativo del rating dell'Emittente ovvero delle Obbligazioni

All'Emittente è stato assegnato il rating indicato nella presente Nota Informativa dalle agenzie di rating ivi indicate. Il rating attribuito all'Emittente costituisce una valutazione della capacità dell'Emittente di assolvere i propri impegni finanziari, ivi compresi quelli relativi alle Obbligazioni.

Qualora i Prestiti Obbligazionari emessi a valere sul Programma di cui al presente Prospetto di Base siano oggetto di un separato rating, lo stesso, ove assegnato, sarà specificato nelle relative Condizioni Definitive. Inoltre, non vi è alcuna garanzia che, laddove un rating sia successivamente assegnato alle Obbligazioni, tale rating sia almeno pari a quello assegnato all'Emittente, posto che il rating assegnato dipenderà, oltre che dal merito di credito dell'Emittente, anche da fattori diversi, quali la struttura delle Obbligazioni, la presenza ed efficienza di un mercato secondario delle Obbligazioni, nonché da ogni altro fattore (compresi i fattori richiamati nel presente capitolo) che possa avere un'incidenza sul valore di mercato delle Obbligazioni. Non vi è inoltre alcuna garanzia che, laddove un rating sia successivamente assegnato alle Obbligazioni, tale rating rifletta propriamente e nella sua interezza ogni rischio relativo ad un investimento nelle Obbligazioni, ovvero che tale rating rimanga costante ed immutato per tutta la durata delle Obbligazioni e non sia oggetto di modifica, revisione od addirittura ritiro da parte dell'agenzia di rating.

Ogni modifica effettiva ovvero attesa dei ratings attribuiti all'Emittente potrebbe influire sul valore di mercato delle Obbligazioni. In particolare, un peggioramento del merito di credito dell'Emittente potrebbe determinare una diminuzione del valore di mercato delle Obbligazioni. Viceversa, deve osservarsi che, poiché il rendimento delle Obbligazioni dipende da una serie di fattori e non solo dalle capacità dell'Emittente di assolvere i propri impegni finanziari relativamente alle Obbligazioni, non vi è alcuna garanzia che un miglioramento dei rating dell'Emittente determini un incremento del valore di mercato delle Obbligazioni ovvero una diminuzione degli altri rischi di investimento correlati alle Obbligazioni.

Il rating non costituisce una raccomandazione d'acquisto, di vendita ovvero per la detenzione di strumenti finanziari ed esso può essere oggetto di modifica ovvero addirittura ritirato in qualsiasi momento dall'agenzia di rating che ha provveduto al suo rilascio iniziale.

2.2.6 Rischio correlato alla presenza di un tasso massimo delle Cedole Variabili

Laddove nelle relative Condizioni Definitive sia specificato un Tasso Massimo per una o più Cedole Variabili, le Cedole Variabili in relazione alle quali sia stato indicato tale Tasso Massimo non potranno in nessun caso essere superiori a tale Tasso Massimo: ciò significa che, anche in ipotesi di andamento particolarmente positivo per l'investitore del Parametro di Indicizzazione (nello specifico aumento di quest'ultimo) il rendimento delle Obbligazioni non potrà in nessun caso essere superiore al limite massimo fissato dall'Emittente (cap) ed indicato nelle Condizioni Definitive. Conseguentemente, laddove sia previsto un Tasso Massimo in relazione ad una o più Cedole Variabili, l'investitore nelle obbligazioni potrebbe non beneficiare per l'intero dell'eventuale andamento positivo del Parametro di Indicizzazione, ed eventuali andamenti positivi del Parametro di Indicizzazione oltre il Tasso Massimo sarebbero comunque ininfluenti ai fini della determinazione della relativa Cedola Variabile. Pertanto la presenza di un Tasso Massimo potrebbe avere effetti negativi sul prezzo degli strumenti finanziari.

2.2.7 Rischio connesso al possibile scostamento del rendimento delle Obbligazioni rispetto al rendimento di un titolo di Stato

L'investitore potrebbe ottenere un rendimento inferiore a quello ottenibile investendo in un altro titolo dell'Emittente già in circolazione o a quello ottenibile investendo in un titolo di Stato (a parità di durata residua e caratteristiche finanziarie).



2.2.8 Rischio di credito per il sottoscrittore

Il Rischio di credito per il sottoscrittore è il rischio che l'Emittente non sia in grado di adempiere agli obblighi assunti con le Obbligazioni alle scadenze indicate nelle relative Condizioni Definitive.

Acquistando le Obbligazioni, l'investitore diventa un finanziatore dell'Emittente ed acquista il diritto a percepire il pagamento di qualsiasi importo relativo alle Obbligazioni. Pertanto, nel caso in cui l'Emittente non sia in grado di onorare i propri obblighi relativi a tali pagamenti, tale diritto potrebbe essere pregiudicato.

Per i rischi relativi all'Emittente, si rinvia al capitolo "Fattori di Rischio" di cui al Documento di Registrazione.

2.2.9 Rischio di deterioramento del merito di credito dell'Emittente ovvero delle Obbligazioni

Le Obbligazioni potranno deprezzarsi in caso di peggioramento della situazione finanziaria dell'Emittente, ovvero in caso di deterioramento del merito creditizio della stessa o delle Obbligazioni, segnalati da indicatori di mercato quali ad esempio gli spread sui credit default swap, o gli spread impliciti ricavati dai prezzi di mercato di obbligazioni comparabili e negoziate in mercati attivi ed anche l'aspettativa di un peggioramento del giudizio di rating.

2.2.10 Rischio di chiusura anticipata dell'offerta

Nell'ipotesi in cui l'Emittente si avvalga della facoltà di procedere alla chiusura anticipata dell'offerta durante il periodo di offerta (senza che sia stato collocato l'ammontare massimo delle obbligazioni inizialmente previsto), l'investitore deve tenere presente che tale circostanza potrebbe determinare una riduzione dell'ammontare di titoli in circolazione rispetto all'ammontare originariamente previsto, incidendo così negativamente sulla liquidità prospettica delle Obbligazioni.

2.2.11 Rischio connesso a situazioni di potenziale conflitto d'interesse dei collocatori delle Obbligazioni

I soggetti incaricati del collocamento potrebbero versare, rispetto al collocamento stesso, in una situazione di conflitto di interessi nei confronti degli investitori loro clienti, laddove, a fronte dell'attività di collocamento, essi percepiscano una commissione di collocamento ovvero prestino, rispetto al collocamento, garanzia di accollo o rilievo, anche solo parziale, delle Obbligazioni ovvero di buon esito, anche solo parziale, della Singola Offerta.

Le relative Condizioni Definitive conterranno l'indicazione dell'eventuale prestazione da parte di uno o più soggetti incaricati del collocamento di una garanzia di buon esito, anche solo parziale, della Singola Offerta.

Fermo restando quanto prima indicato, i soggetti incaricati del collocamento potrebbero versare, rispetto al collocamento, in un'ulteriore situazione di conflitto di interessi nei confronti degli investitori poichè i soggetti incaricati del collocamento potrebbero appartenere al medesimo gruppo bancario di appartenenza dell'Emittente.

2.2.12 Rischio connesso alla coincidenza fra il ruolo di Emittente e quello di market maker, di specialist o simili

L'Emittente potrebbe operare quale market maker, specialist o ruoli simili rispetto alle Obbligazioni: tale coincidenza fra Emittente e market maker, specialist o ruoli simili potrebbe determinare una situazione di conflitto di interessi nei confronti degli investitori.

2.2.13 Rischio connesso alla assenza di garanzie specifiche per le Obbligazioni

Le Obbligazioni costituiscono un debito chirografario dell'Emittente, cioè esse non sono assistite da garanzie reali dell'Emittente ovvero prestate da terzi né da garanzie personali prestate da terzi, né in particolare sono assistite dalla garanzia del Fondo Interbancario di Tutela dei Depositi.

Non è prevista inoltre limitazione alcuna alla possibilità per l'Emittente di costituire (ovvero di far costituire da terzi) garanzie reali o di far rilasciare da terzi garanzie personali ovvero di costituire (o far costituire da terzi) patrimoni di destinazione a garanzia degli obblighi dell'Emittente relativamente a titoli di debito emessi dall'Emittente diversi dalle Obbligazioni.

Eventuali prestazioni da parte dell'Emittente ovvero di terzi di garanzie reali o personali (ivi inclusa la costituzione da parte dell'Emittente ovvero di terzi garanti di patrimoni di destinazione) in relazioni a titoli di debito dell'Emittente diversi dalle Obbligazioni di cui alla presente Nota Informativa potrebbero conseguentemente comportare una diminuzione del patrimonio generale dell'Emittente disponibile per il soddisfacimento delle ragioni di credito dei possessori delle Obbligazioni, in concorso con gli altri creditori di pari grado chirografi ed, in ultima istanza, una diminuzione anche significativa del valore di mercato delle Obbligazioni rispetto a quello di altri strumenti finanziari di debito emessi dall'Emittente assistiti da garanzia reale e/o personale e/o da un vincolo di destinazione ed aventi per il resto caratteristiche simili alle Obbligazioni.

2.2.14 Rischio di cambio connesso alla divisa di denominazione delle Obbligazioni

Le Obbligazioni che potranno essere emesse ai sensi del Programma potranno essere emesse in Euro ovvero in un'altra divisa di uno Stato OCSE, purché liberamente trasferibile e convertibile contro Euro. Qualora le attività finanziarie di un investitore siano denominate principalmente in una divisa (la cd. divisa dell'investitore) diversa da quella in cui sono effettuati i pagamenti relativi alle Obbligazioni, vi è il rischio che i tassi di cambio possano significativamente variare (anche a causa della svalutazione della divisa dei pagamenti/dell'apprezzamento della divisa dell'investitore) e che le autorità competenti impongano o modifichino i controlli sul cambio. Un aumento di valore della divisa dell'investitore rispetto alla divisa dei pagamenti determinerebbe una diminuzione del, e potrebbe influire negativamente sul, rendimento delle Obbligazioni e loro valore di mercato. Pertanto nel caso di Obbligazioni emesse in una divisa diversa da quella dell'investitore, tale investimento sarà soggetto, come tutti gli investimenti in divisa, al rischio di variazione dei rapporti di cambio intercorrenti tra le diverse divise (si veda anche il paragrafo 4.4 della Nota Informativa).

2.2.15 Rischio connesso alla possibilità di modifiche del regime fiscale delle Obbligazioni

I valori lordi e netti relativi al rendimento delle Obbligazioni saranno contenuti nelle relative Condizioni Definitive e saranno calcolati sulla base del regime fiscale in vigore alla data di pubblicazione delle relative Condizioni Definitive. Non è possibile prevedere se tale regime fiscale potrà subire eventuali modifiche nella durata delle Obbligazioni né quindi può essere escluso che, in caso di modifiche, i valori netti indicati possano discostarsi, anche sensibilmente, da quelli che saranno effettivamente applicabili alle Obbligazioni alle varie date di pagamento.

Saranno a carico degli obbligazionisti ogni imposta e tassa, presente o futura che per legge colpiscono o dovessero colpire le Obbligazioni od alle quali le Obbligazioni vengano comunque ad essere soggette.

Eventuali maggiori prelievi fiscali sui redditi o sulle plusvalenze relative alle Obbligazioni, ad esito di sopravvenute modifiche legislative o regolamentari ovvero di sopravvenute prassi interpretative dell'amministrazione finanziaria, comporteranno conseguentemente una riduzione del rendimento delle Obbligazioni al netto del prelievo fiscale, senza che ciò determini obbligo alcuno per l'Emittente di corrispondere agli obbligazionisti alcun importo aggiuntivo a compensazione di tale maggiore prelievo fiscale.



2.2.16 Rischio relativo all'assenza di informazioni successive all'Emissione

L'Emittente non fornirà, durante la durata delle obbligazioni, alcuna informazione relativamente al valore di mercato corrente delle Obbligazioni.

2.2.17 Rischio connesso all'emissione di tranches successive alla prima

Qualora l'Emittente decida di emettere tranches successive alla prima il maggior importo nominale in circolazione potrebbe determinare una maggiore offerta di titoli sul mercato secondario con conseguente impatto negativo sui prezzi.

2.2.18 Rischio connesso all'impossibilità di conoscere il flottante dell'emissione

Le Obbligazioni potrebbero essere emesse e sottoscritte da un soggetto terzo oppure trattenute dall'Emittente presso di sé per la vendita progressiva sul mercato di riferimento in funzione della domanda presente. In questo contesto l'investitore che acquista le obbligazioni non conosce all'atto dell'acquisto quanta parte del prestito emesso è effettivamente diffusa presso il pubblico con la conseguenza che il flottante in circolazione potrebbe essere esiguo e tale da non garantire adeguata liquidità al titolo nel complesso.

2.2.19 Rischio di margine (spread) negativo delle Cedole Variabili

Con riferimento alle Cedole Variabili le Condizioni Definitive possono prevedere che il parametro di riferimento prescelto per il calcolo degli interessi venga diminuito di un certo margine (spread). Pertanto, gli importi da corrispondere a titolo di interesse agli Obbligazionisti generano un rendimento inferiore rispetto a quello che risulterebbe in assenza di tale margine negativo con riferimento ad un titolo simile il cui rendimento sia legato al parametro di riferimento prescelto senza applicazione di alcun margine e vi sarà un impatto negativo sul prezzo di mercato.

L'applicazione dello spread sopra citato al parametro di riferimento non potrà in alcun modo portare ad una cedola negativa.

2.2.20 Rischio di disallineamento tra il parametro di riferimento e la periodicità delle Cedole Variabili

Nelle ipotesi in cui la periodicità delle Cedole variabili non corrisponda al periodo di rilevamento del parametro di riferimento prescelto (ad esempio, il titolo paga cedole annuali il cui rendimento è collegato all'andamento del Tasso Euribor 3 mesi), tale disallineamento può incidere negativamente sul rendimento del titolo.

2.2.21 Rischio di eventi di turbativa e/o di eventi straordinari

In caso di mancata pubblicazione del parametro di riferimento ad una data di determinazione, l'Agente di calcolo potrà fissare un valore sostitutivo per il parametro di riferimento secondo quanto specificato nelle singole Condizioni Definitive.

Quanto sopra potrebbe influire negativamente sul rendimento del titolo. In ogni caso, nella determinazione del valore sostitutivo e nei conteggi e correttivi conseguenti, l'Agente di calcolo agirà in buona fede al fine di neutralizzare nella massima misura possibile l'impatto dell'evento straordinario e mantenere inalterate le caratteristiche originarie delle Obbligazioni.



3 Informazioni essenziali

3.1 Interessi di persone fisiche e giuridiche partecipanti all'emissione e/o all'offerta

Si rimanda alle Condizioni Definitive relative alle singole emissioni di Obbligazioni.

3.2 Ragioni dell'offerta e impiego dei proventi

Il ricavato netto delle emissioni sarà finalizzato all'esercizio dell'attività creditizia di Mediobanca.

In occasione dell'emissione di Obbligazioni a valere sul Programma, l'Emittente provvederà a dare indicazione nelle relative Condizioni Definitive dell'importo dei relativi proventi netti.



4 Informazioni riguardanti gli strumenti finanziari da emettere

I Prestiti e le relative Obbligazioni che l'Emittente emetterà, di volta in volta, nell'ambito del Programma, saranno disciplinati dalla presente Nota Informativa che, in occasione di ciascun singolo Prestito, sarà integrata dalle Condizioni Definitive del medesimo Prestito Obbligazionario.

4.1 Denominazione e natura dei titoli

La presente Nota Informativa è relativa all'emissione, offerta ed alla eventuale quotazione da parte di Mediobanca delle Obbligazioni a Tasso Misto (Fix to Floater o Floater to Fix) con eventuale Tasso Minimo (*floor*) e/o Tasso Massimo (*cap*).

Le Obbligazioni saranno fruttifere di interessi ad un tasso fisso/variabile o variabile/fisso legato all'andamento del Parametro di Indicizzazione prescelto aumentato o ridotto di un margine (*spread*), che resterà costante per tutta la durata del prestito o potrà variare secondo quanto indicato nelle Condizioni Definitive. Tali interessi saranno pagabili in via posticipata, secondo la periodicità indicata nelle Condizioni Definitive, alle date di pagamento interessi indicate nelle Condizioni Definitive. Le Obbligazioni cessano di essere fruttifere dalla data indicata nelle Condizioni.

Le Obbligazioni emesse sono obbligazioni ordinarie.

Per ciascun Prestito l'Emittente provvederà ad indicare nelle relative Condizioni Definitive, fra l'altro:

- ◆ l'importo nominale massimo di ciascun Prestito offerto in sottoscrizione e conseguentemente il numero massimo di Obbligazioni oggetto d'offerta. L'Emittente potrà, durante il periodo di offerta del relativo Prestito, aumentare l'importo nominale massimo del Prestito offerto in sottoscrizione e quindi il numero massimo delle Obbligazioni oggetto d'offerta, secondo le modalità di cui al successivo Capitolo 5, Paragrafo 5.1.2;
- ◆ se si riserva la facoltà di emettere una o più tranches successive alla prima e le relative modalità;
- ◆ il valore nominale unitario (il "Valore Nominale Unitario") delle Obbligazioni. Il Valore Nominale Unitario non potrà essere inferiore ad Euro 1.000 ovvero, laddove le Obbligazioni siano espresse in una divisa diversa dall'Euro, al controvalore di Euro 1.000 calcolato secondo il tasso di cambio indicato nelle relative Condizioni Definitive. Le Obbligazioni rappresentative del medesimo Prestito saranno tutte di pari Valore Nominale Unitario;
- ◆ il prezzo d'emissione, quale percentuale del loro Valore Nominale Unitario. Il prezzo di emissione potrebbe coincidere con il prezzo di offerta delle Obbligazioni;
- ◆ la denominazione del Prestito ed il codice ISIN (International Security Identification Number) delle relative Obbligazioni;
- ◆ (*per le Cedole Fisse*) il tasso di interesse fisso e la relativa periodicità;
- ◆ (*per le Cedole Variabili*) per ciascun periodo di interessi variabili il Parametro di Indicizzazione al quale sarà indicizzato il Tasso d'Interesse, l'eventuale margine (*spread* costante per tutta la durata del prestito o variabile durante la medesima) e le date di pagamento delle Cedole Variabili;
- ◆ (*per le Cedole Variabili*): la presenza di un tasso minimo (*floor*) e/o tasso massimo (*cap*);
- ◆ l'indicazione, alla data di emissione, del rendimento annuo effettivo delle relative Obbligazioni (sia al lordo che al netto dell'aliquota fiscale vigente alla loro Data d'Emissione), unitamente ad una descrizione delle relative modalità di calcolo;



- ◆ la data di scadenza e la modalità di rimborso delle Obbligazioni che sarà in un'unica soluzione alla data di scadenza.

Il Codice ISIN (*International Security Identification Number*) o altri analoghi codici di identificazione delle Obbligazioni saranno indicati nelle Condizioni Definitive.

4.2 Legislazione applicabile e foro competente

Le Obbligazioni sono regolate dalla legge italiana.

Per qualsiasi controversia connessa con le Obbligazioni o il Regolamento, sarà competente, in via esclusiva, il Foro di Milano, fatta salva la normativa speciale eventualmente applicabile.

4.3 Titolarità e regime di circolazione

Le Obbligazioni saranno emesse al portatore ed accentrate presso Monte Titoli S.p.A. ("Monte Titoli") in regime di dematerializzazione ai sensi dell'art. 83 *bis* del TUF e del provvedimento congiunto CONSOB e Banca d'Italia del 22 febbraio 2008 (come successivamente modificati ed integrati). Conseguentemente, sino a quando le Obbligazioni saranno gestite in regime di dematerializzazione presso Monte Titoli il trasferimento delle Obbligazioni e l'esercizio dei relativi diritti potrà avvenire esclusivamente per il tramite degli intermediari aderenti al sistema di gestione accentrata presso Monte Titoli.

I titolari delle Obbligazioni non potranno chiedere la consegna materiale di titoli rappresentativi delle Obbligazioni.

E' fatto salvo il diritto di chiedere il rilascio della certificazione di cui all'art. 85-*quinquies* del TUF.

4.4 Valuta di emissione

Le Obbligazioni saranno emesse e denominate in Euro ovvero nella valuta diversa dall'Euro specificata nelle relative Condizioni Definitive, purché si tratti di valuta avente corso legale in uno Stato OCSE, liberamente trasferibile e convertibile contro Euro (la "Valuta di Denominazione").

Nel caso di emissioni di Obbligazioni in una valuta diversa dall'Euro l'investitore deve tenere presente che l'acquisto di tale tipologia di titoli presenta, oltre alla rischiosità connessa alle Obbligazioni stesse, anche un rischio di cambio autonomo in ragione delle possibili variazioni dei tassi di cambio della valuta di denominazione rispetto all'Euro.

4.5 Ranking degli strumenti finanziari offerti

Le Obbligazioni rappresentano una forma di indebitamento non garantita dell'Emittente, vale a dire il rimborso delle Obbligazioni e il pagamento delle cedole, non sono assistiti da garanzie specifiche né saranno previsti impegni relativi alla assunzione di garanzie finalizzate al buon esito dei Prestiti Obbligazionari.

Le Obbligazioni non sono coperte dalla garanzia del Fondo Interbancario di Tutela dei Depositi.

I diritti inerenti le Obbligazioni sono parimenti ordinati rispetto ad altri debiti chirografari (vale a dire non garantiti e non privilegiati) dell'Emittente già contratti o futuri.

Ne consegue che il credito dei portatori verso l'Emittente verrà soddisfatto pari passu con gli altri debiti non garantiti e non privilegiati dell'Emittente.



4.6 Diritti e vantaggi connessi agli strumenti finanziari; modalità, termini e condizioni di concessione di tali vantaggi e relative modalità di calcolo

Le Obbligazioni incorporano i diritti previsti dalla normativa vigente per gli strumenti finanziari della stessa categoria e quindi segnatamente il diritto al pagamento alle scadenze contrattualmente convenute del capitale nonché al pagamento delle Cedole Fisse e delle Cedole Variabili.

Non sono previsti oneri, condizioni o gravami di qualsiasi natura che possano incidere sui diritti dei portatori delle Obbligazioni.

Non esistono ulteriori diritti connessi alle Obbligazioni, salvo quanto prima precisato. In particolare, non è prevista la conversione delle Obbligazioni in altri titoli.

La corresponsione dell'importo dovuto a titolo di rimborso del capitale e il pagamento degli interessi delle Obbligazioni avrà luogo esclusivamente per il tramite degli intermediari finanziari autorizzati aderenti alla Monte Titoli.

4.7 Tasso di interesse nominale e disposizioni relative agli interessi da pagare

4.7.1 Interessi

Nel caso di obbligazioni a tasso misto del tipo fix to floater, Le Obbligazioni saranno fruttifere inizialmente di interessi ad un tasso fisso e successivamente di interessi a tasso variabile legati all'andamento del Parametro di Indicizzazione prescelto, eventualmente aumentato o ridotto di un margine (spread), che resterà costante o potrà variare secondo quanto indicato nelle Condizioni Definitive. Inoltre, a seconda della specifica configurazione del Prestito, potrà essere previsto un Tasso Massimo (cap) e/o un Tasso Minimo (floor) per la Cedola Variabile, che resteranno costanti o potranno variare di anno in anno secondo quanto indicato nelle Condizioni Definitive.

Nel caso di obbligazioni a tasso misto del tipo floater to fix, Le Obbligazioni saranno fruttifere inizialmente di interessi a tasso variabile legati all'andamento del Parametro di Indicizzazione prescelto, eventualmente aumentato o ridotto di un margine (spread), che resterà costante o potrà variare secondo quanto indicato nelle Condizioni Definitive e successivamente di interessi a tasso fisso. Inoltre, a seconda della specifica configurazione del Prestito, potrà essere previsto un Tasso Massimo (cap) e/o un Tasso Minimo (floor) per la Cedola Variabile, che resteranno costanti o potranno variare di anno in anno secondo quanto indicato nelle Condizioni Definitive.

Ciascuna cedola sarà pagabile in via posticipata alla data di pagamento di tale Cedola quale indicata nelle Condizioni Definitive (la "Data di Pagamento Interessi" e tali date di pagamento collettivamente le "Date di Pagamento Interessi"). Ove previsto nelle Condizioni Definitive, la Data di Scadenza delle Obbligazioni può coincidere con la (od, in ipotesi di pluralità di tali date, con una) Data di Pagamento Interessi.

La data a partire dalla quale le Obbligazioni sono fruttifere di interessi (la "Data di Godimento") è indicata nelle Condizioni Definitive. Le Obbligazioni cessano di essere fruttifere dalla data indicata nelle relative Condizioni Definitive.

L'importo di ciascuna Cedola Fissa per ogni Obbligazione di Valore Nominale Unitario sarà pari, al lordo di ogni tassa od imposta, al prodotto (arrotondato per eccesso al centesimo di Euro superiore) fra (A) il Valore Nominale Unitario e (B) il Tasso di Interesse Fisso indicato per il relativo Periodo di Interessi Fissi nelle Condizioni Definitive e (C) la Convenzione di Calcolo Interessi Fissi indicata per il relativo Periodo di Interessi Fissi nelle Condizioni Definitive, salvo che l'importo delle Cedole Fisse non sia già determinato nelle Condizioni Definitive.

Qualora la Data di Pagamento Interessi Fissi dovesse cadere in un giorno che non sia un giorno lavorativo bancario (come definito nelle Condizioni Definitive) (i) la stessa sarà posposta al primo giorno lavorativo bancario immediatamente successivo, senza che tale spostamento comporti la spettanza di alcun importo aggiuntivo ai titolari delle Obbligazioni (Following Business Day Convention/Unadjusted), (ii) la stessa sarà posposta al primo giorno lavorativo bancario immediatamente successivo quello previsto per il pagamento degli interessi se tale giorno cade



ancora nel mese di riferimento; in caso contrario, il pagamento degli interessi verrà effettuato l'ultimo giorno lavorativo disponibile nel mese di riferimento, senza che tale spostamento comporti la spettanza di alcun importo aggiuntivo ai titolari delle Obbligazioni e nel caso di pagamento in una data antecedente la Data di Pagamento Interessi Fissi il Periodo di Interessi Fissi resta invariato (Modified Following Business Day Convention/Unadjusted), oppure (iii) la diversa convenzione come indicata nelle Condizioni Definitive. Il pagamento delle Cedole Fisse avrà luogo esclusivamente per il tramite degli intermediari finanziari autorizzati aderenti alla Monte Titoli.

Ai fini di quanto precede, i seguenti termini hanno il significato di seguito descritto:

“Convenzione di Calcolo Interessi Fissi” sta ad indicare, con riferimento ad una Cedola Fissa, il rapporto fra (i) il numero di giorni di calendario compresi nel relativo Periodo di Interessi Fissi e (ii) 365 (o 366 in caso di anno bisestile); oppure la diversa convenzione di calcolo degli interessi fissi come indicata nelle Condizioni Definitive.

“Periodo di Interessi Fissi” sta ad indicare, con riferimento ad una Cedola Fissa, il periodo intercorrente fra la precedente Data di Pagamento Interessi Fissi (ovvero, in assenza, la Data di Godimento) e la Data di Pagamento Interessi Fissi relativa a tale Cedola Fissa. Ai fini del computo dei giorni di calendario compresi in un Periodo di Interessi Fissi, la data iniziale sarà inclusa nel computo, mentre la data finale sarà esclusa.

“Tasso di Interesse Fisso” sta ad indicare, per ciascuna Cedola Fissa ed il relativo Periodo di Interessi Fissi, il tasso d'interesse fisso lordo annuo indicato nelle Condizioni Definitive.

Ciascuna cedola variabile (la “Cedola Variabile”) sarà corrisposta in via posticipata alla data di pagamento di tale Cedola Variabile quale indicata nelle Condizioni Definitive (la “Data di Pagamento Interessi Variabili” e tali date di pagamento collettivamente le “Date di Pagamento Interessi Variabili”).

L'importo di ciascuna Cedola Variabile per ogni Obbligazione di Valore Nominale Unitario sarà pari, al lordo di ogni tassa od imposta, al prodotto (arrotondato per eccesso al centesimo di Euro superiore) fra (A) il Valore Nominale Unitario e (B) il Tasso di Interesse Variabile, che non potrà essere inferiore dell'eventuale tasso minimo e/o superiore al tasso massimo qualora previsto nelle Condizioni Definitive, indicato per il relativo Periodo di Interessi Variabili nelle Condizioni Definitive e (C) la Convenzione di Calcolo Interessi Variabili indicata per il relativo Periodo di Interessi Variabili nelle Condizioni Definitive.

Qualora la data per il pagamento di una Cedola Variabile dovesse cadere in un giorno che non sia un giorno lavorativo bancario (come definito nelle Condizioni Definitive) (i) la stessa sarà posposta al primo giorno lavorativo bancario immediatamente successivo, senza che tale spostamento comporti la spettanza di alcun importo aggiuntivo ai titolari delle Obbligazioni (Following Business Day Convention/Unadjusted), (ii) la stessa sarà posposta al primo giorno lavorativo bancario immediatamente successivo quello previsto per il pagamento degli interessi se tale giorno cade ancora nel mese di riferimento; in caso contrario, il pagamento degli interessi verrà effettuato l'ultimo giorno lavorativo disponibile nel mese di riferimento, senza che tale spostamento comporti la spettanza di alcun importo aggiuntivo ai titolari delle Obbligazioni e nel caso di pagamento in una data antecedente la Data di Pagamento Interessi Variabili il Periodo di Interessi Variabili resta invariato (Modified Following Business Day Convention/Unadjusted), oppure (iii) la diversa convenzione come indicato nelle Condizioni Definitive. Il pagamento delle Cedole Variabili avrà luogo esclusivamente per il tramite degli intermediari finanziari autorizzati aderenti alla Monte Titoli.

Ai fini di quanto precede, i seguenti termini hanno il significato di seguito descritto:

“Convenzione di Calcolo Interessi Variabili” sta ad indicare, con riferimento ad una Cedola Variabile, il rapporto fra (i) il numero di giorni di calendario compresi nel relativo Periodo di Interessi Variabili e (ii) 360, ovvero la diversa convenzione di calcolo degli interessi variabili indicata nelle Condizioni Definitive.



“Parametro di Indicizzazione” sta ad indicare il tasso d’interesse di breve, medio o lungo termine indicato nelle Condizioni Definitive a cui sono indicizzate le Obbligazioni. Tale tasso sarà rappresentato da uno dei seguenti parametri: il rendimento dei BOT, l’EURIBOR, il LIBOR, il RENDISTATO, il tasso swap (ricomprendendo in tale categoria i tassi swap a breve o medio-lungo termine dei paesi delle Valute di Denominazione, tassi swap a breve o medio-lungo termine degli Stati OCSE), in ogni caso relativo alla durata specificata nelle Condizioni Definitive. Tale tasso sarà rilevato per ciascun Periodo di Interessi Variabili alle date (le “Date di Rilevazione”) indicate nelle Condizioni Definitive e secondo le modalità indicate nelle Condizioni Definitive.

“Periodo di Interessi Variabili” sta ad indicare, con riferimento ad una Cedola Variabile, il periodo intercorrente fra la precedente Data di Pagamento Interessi Variabile e la Data di Pagamento Interessi Variabili relativa a tale Cedola Variabile. Ai fini del computo dei giorni di calendario compresi in un Periodo di Interessi Variabili, la data iniziale sarà inclusa nel computo, mentre la data finale sarà esclusa.

“Tasso di Interesse Variabile” sta ad indicare, per ciascuna Cedola Variabile ed il relativo Periodo di Interessi Variabili, il tasso d’interesse variabile lordo annuo indicato nelle Condizioni Definitive.

“Eventi di Turbativa” sta indicare che, qualora durante la vita delle Obbligazioni, relativamente al Parametro di Indicizzazione utilizzato ai fini della determinazione del Tasso Variabile al quale le Obbligazioni sono fruttifere di interessi, si verifichino eventi perturbativi della regolare rilevazione del valore di tale Parametro di Indicizzazione - come specificati nelle Condizioni Definitive - (ciascuno di tali eventi un “Evento di Turbativa” relativamente al Parametro di Indicizzazione considerato), il valore del Parametro di Indicizzazione, per le finalità di determinazione delle Cedole Variabili sarà determinato in buona fede e secondo prassi di mercato dall’Agente di Calcolo, secondo le modalità indicate nelle Condizioni Definitive.

“Agente di Calcolo” sta ad indicare il soggetto che opererà ai fini della determinazione della/e Cedola/e Variabile/i e delle attività connesse (ivi incluso al ricorrere degli Eventi di Turbativa) e sarà indicato nelle relative Condizioni Definitive. L’Agente di Calcolo potrà coincidere con l’Emittente. Per ciascun Prestito, l’Emittente avrà facoltà di sostituire, al ricorrere di un ragionevole motivo, nel corso della durata del Prestito, l’Agente di Calcolo inizialmente indicato nelle relative Condizioni Definitive con un diverso Agente di Calcolo, previa comunicazione da parte dell’Emittente stesso agli obbligazionisti. Per ciascun Prestito, il relativo Agente di Calcolo, nell’esecuzione delle attività a lui rimesse ai sensi delle Condizioni Definitive, procederà secondo propria ragionevole discrezione ed in buona fede; le determinazioni e valutazioni dallo stesso operate s’intenderanno pienamente vincolanti nei confronti dell’Emittente e degli obbligazionisti, salva l’ipotesi di manifesta iniquità od erroneità. Per ciascun Prestito, l’Emittente, laddove l’Agente di Calcolo sia un soggetto diverso dall’emittente, non assumerà alcuna responsabilità in ordine alle attività connesse al Prestito svolte dall’Agente di Calcolo e, in particolare, con riferimento alla correttezza e veridicità dei dati e delle informazioni fornite dall’Agente di Calcolo in relazione all’attività da questi svolta ai sensi del Prestito.

4.7.2 Termini di prescrizione degli interessi e del capitale

I diritti degli obbligazionisti si prescrivono, a beneficio dell’Emittente, per quanto concerne il capitale, decorsi dieci anni dalla data in cui le Obbligazioni sono divenute rimborsabili e, per quanto concerne gli interessi, decorsi cinque anni dalla data in cui sono divenuti esigibili.

4.8 Scadenza, modalità di ammortamento e rinnovi

Per ciascun Prestito, la data di scadenza delle relative Obbligazioni (la “Data di Scadenza”) sarà indicata nelle relative Condizioni Definitive.

Per ciascun Prestito, le Obbligazioni (se non previamente riacquistate ed annullate dall’Emittente) saranno rimborsate dall’Emittente in un’unica soluzione alla relativa Data di Scadenza. L’importo pagabile a scadenza a titolo di rimborso sarà indicato nelle relative Condizioni Definitive (in termini di percentuale del Valore Nominale Unitario delle Obbligazioni) e non potrà comunque essere inferiore al 100% del Valore Nominale Unitario (al lordo di ogni tassa od imposta applicabile), senza



deduzione per spese. Si rinvia al successivo paragrafo 4.14 per una sintesi del regime fiscale applicabile, alla data di pubblicazione della presente Nota Informativa, all'eventuale differenza positiva fra prezzo di rimborso delle Obbligazioni e loro prezzo d'emissione (nell'ipotesi che le Obbligazioni siano emesse ad un prezzo inferiore al 100% del Valore Nominale Unitario ovvero siano comunque rimborsate ad un prezzo superiore al loro prezzo d'emissione).

Il rimborso delle Obbligazioni avrà luogo esclusivamente per il tramite degli intermediari finanziari autorizzati aderenti alla Monte Titoli S.p.A..

4.9 Rendimento

4.9.1 Tasso di rendimento

Per ciascun Prestito, il tasso di rendimento (il "Tasso di Rendimento") delle Obbligazioni sarà indicato nelle relative Condizioni Definitive.

4.9.2 Metodo di calcolo del rendimento

Si veda il paragrafo 4.7.1 "Interessi" della presente Nota Informativa.

4.10 Descrizione della rappresentanza dei possessori dei titoli di debito

Ai sensi dell'art. 12 del Testo Unico Bancario non si applicano gli articoli 2415 e seguenti del codice civile. Per le obbligazioni emesse da banche non è prevista alcuna rappresentanza dei titolari dei medesimi.

4.11 Delibere, autorizzazioni ed omologazioni in virtù delle quali i titoli sono emessi

In data 25 ottobre 2012 il Direttore Generale, avvalendosi dei poteri conferitigli dal Consiglio di Amministrazione del 18 luglio 2012, ha deliberato il Programma di emissione delle Obbligazioni.

Gli estremi delle delibere prese dall'organo competente dell'Emittente con le quali verrà approvata l'emissione di ciascun Prestito e l'offerta delle relative Obbligazioni, saranno indicati nelle relative Condizioni Definitive.

4.12 Data di emissione

Per ciascun Prestito, la data di emissione (la "Data di Emissione") delle Obbligazioni sarà indicata nelle relative Condizioni Definitive.

4.13 Descrizione di eventuali restrizioni alla libera trasferibilità degli strumenti finanziari

Non esistono restrizioni alla libera trasferibilità delle Obbligazioni, salvo le disposizioni di legge vigenti in materia.

Tuttavia, le Obbligazioni che saranno emesse nell'ambito del Programma non sono state né saranno registrate ai sensi del Securities Act del 1933, e successive modifiche, vigente negli Stati Uniti d'America (il "Securities Act") né ai sensi delle corrispondenti normative in vigore in Canada, Giappone, Australia o in qualunque altro paese nel quale l'offerta delle Obbligazioni non sia consentita in assenza di autorizzazione da parte delle autorità competenti (gli "Altri Paesi") e non potranno conseguentemente essere offerte, vendute o comunque consegnate, direttamente o indirettamente, negli Stati Uniti d'America, in Canada, in Giappone, in Australia o negli Altri Paesi.

4.14 Regime fiscale

Le informazioni fornite qui di seguito riassumono alcuni aspetti del regime fiscale proprio della sottoscrizione, della detenzione e della cessione di obbligazioni (quali le Obbligazioni), emesse da



banche e da società quotate residenti in Italia ed aventi scadenza non inferiore a 18 mesi, ai sensi della legislazione italiana vigente e sulla base delle interpretazioni fornite dall'Amministrazione finanziaria alla data del presente Prospetto, fermo restando che le stesse potrebbero essere soggette a variazioni, eventualmente anche con effetto retroattivo.

Quanto segue non contiene un'analisi esaustiva di tutte le problematiche fiscali connesse al Prestito Obbligazionario per tutte le potenziali categorie di investitori, ma fornisce un'analisi indicativa delle principali conseguenze fiscali per persone fisiche residenti in Italia che non svolgono un'attività d'impresa alla quale le Obbligazioni siano connesse; pertanto, è consigliabile che gli investitori consultino in ogni caso i loro consulenti in merito alle implicazioni fiscali del proprio investimento in Obbligazioni.

Sono a carico degli obbligazionisti ogni imposta e tassa, presente o futura che per legge colpiscono o dovessero colpire od alle quali dovessero comunque essere soggette le Obbligazioni ed i relativi rendimenti.

- ◆ **Tassazione dei redditi di capitale:** agli interessi ed agli altri proventi delle Obbligazioni, ivi inclusa ogni differenza tra prezzo di rimborso e prezzo di emissione è applicabile - nelle ipotesi e nei modi e termini previsti dal Decreto Legislativo 1 Aprile 1996, n. 239, come successivamente modificato ed integrato - un'imposta sostitutiva del 20%.
I redditi di capitale sono determinati in base all'articolo 45 comma 1 del D.P.R. 22 dicembre 1986, n. 917, come successivamente modificato ed integrato (il TUIR) salva la scelta dell'investitore di optare per il regime di cui all'articolo 7 (risparmio gestito) del Decreto Legislativo 21 novembre 1997, n. 461, come successivamente modificato ed integrato (il Decreto n. 461).
- ◆ **Tassazione dei redditi diversi:** le plusvalenze, che non costituiscono redditi di capitale, diverse da quelle conseguite nell'esercizio di imprese commerciali, realizzate da persone fisiche residenti in Italia mediante cessione a titolo oneroso ovvero rimborso delle Obbligazioni (articolo 67 del TUIR come successivamente modificato ed integrato) sono soggette ad imposta sostitutiva delle imposte sui redditi con l'aliquota del 20%.
Le plusvalenze e minusvalenze sono determinate e tassate secondo i criteri stabiliti dall'articolo 68 del TUIR come successivamente modificato ed integrato e secondo le disposizioni di cui all'articolo 5 e dei regimi opzionali di cui all'articolo 6 (risparmio amministrato) e all'articolo 7 (risparmio gestito) del Decreto n. 461.
- ◆ **Imposta sulle donazioni e successioni:** ai sensi del Decreto Legge 3 Ottobre 2006, n. 262, convertito nella Legge 24 Novembre 2006, n. 286, il trasferimento gratuito, inter vivos o mortis causa, di obbligazioni da parte di persone fisiche residenti in Italia è sottoposto a tassazione con le seguenti aliquote:
 - i. 4%, qualora la successione o la donazione abbiano come beneficiari il coniuge e i parenti in linea retta, sul valore complessivo dei beni oggetto di donazione o successione che ecceda Euro 1.000.000 per ciascun beneficiario;
 - ii. 6%, qualora la successione o la donazione abbiano come beneficiari i parenti fino al quarto grado, gli affini in linea retta e gli affini in linea collaterale fino al terzo grado, sul valore complessivo dei beni oggetto della donazione o successione. Nell'ipotesi in cui la successione o la donazione abbiano come beneficiari fratelli e sorelle, l'imposta sul valore dei beni oggetto di donazione o successione sarà dovuta sull'importo che ecceda Euro 100.000 per ciascun beneficiario;
 - iii. 8%, qualora la successione o la donazione abbiano come beneficiari qualsiasi altro soggetto diverso da quelli precedentemente indicati.

Se il beneficiario dei trasferimenti è una persona portatrice di handicap riconosciuto grave ai sensi di legge, l'imposta si applica esclusivamente sulla parte del valore della quota o del legato che supera l'ammontare di 1.500.000 Euro.



- ◆ Imposta di registro: a seguito dell'abrogazione della tassa sui contratti di borsa, gli atti aventi ad oggetto la negoziazione di titoli scontano l'imposta di registro come segue: (i) gli atti pubblici e le scritture private autenticate scontano l'imposta di registro in misura fissa pari a Euro 168 in termine fisso; (ii) le scritture private non autenticate scontano l'imposta di registro sempre in misura fissa pari a Euro 168, ma solo in "caso d'uso" o a seguito di registrazione volontaria.



5 Condizioni dell'offerta

Si precisa che tutte le informazioni contenute nel presente capitolo sono fornite a titolo informativo ed esplicativo ma non esaustivo ed in coerenza con quanto previsto dal Regolamento Delegato (UE) n.486/2012, ulteriori informazioni, non note al momento dell'approvazione del presente Prospetto di Base, potranno essere fornite nell'ambito delle singole Condizioni Definitive.

5.1 Condizioni, statistiche relative all'offerta, calendario previsto e modalità di sottoscrizione dell'offerta

5.1.1 Condizioni alle quali l'offerta è subordinata

Non sono previste particolari condizioni a cui l'emissione ed offerta delle Obbligazioni di ciascun Prestito (la "Singola Offerta") sia subordinata.

5.1.2 Ammontare totale dell'emissione/dell'offerta; se l'ammontare non è fisso, descrivere le procedure e i tempi previsti per annunciare al pubblico l'ammontare definitivo dell'offerta

Per ciascun Prestito sarà indicato nelle relative Condizioni Definitive l'importo nominale massimo del Prestito oggetto d'offerta e quindi il numero massimo delle Obbligazioni offerte in sottoscrizione.

L'Emittente potrà, durante il periodo di offerta del relativo Prestito (il "Periodo di Offerta"), aumentare l'importo nominale massimo del Prestito oggetto d'offerta e quindi il numero massimo delle Obbligazioni offerte in sottoscrizione, dandone comunicazione al pubblico ed alla CONSOB mediante apposito avviso da pubblicarsi almeno sul sito internet dell'Emittente e del Responsabile del Collocamento, secondo quanto previsto nelle Condizioni Definitive e, contestualmente, trasmesso alla CONSOB.

Ciascun Prestito sarà emesso nei limiti dell'importo complessivamente richiesto e desumibile dalle domande di adesione validamente ricevute entro la chiusura del relativo Periodo di Offerta, ovvero, laddove tale importo risulti superiore all'importo nominale massimo del Prestito offerto (anche eventualmente quale incrementato dall'Emittente ai sensi delle disposizioni precedenti), per un importo pari all'importo nominale massimo offerto. Per l'indicazione dei criteri di riparto applicabili ove l'importo complessivamente richiesto dalle domande di adesione sia superiore all'importo nominale massimo del Prestito offerto, si rinvia al successivo paragrafo 5.2.2.

Per ciascun Prestito l'importo nominale effettivamente emesso del Prestito, e quindi il numero delle Obbligazioni effettivamente emesse, sarà comunicato dall'Emittente entro 5 giorni lavorativi dalla chiusura, anche anticipata, del Periodo d'Offerta, mediante apposito avviso da pubblicarsi almeno sul sito internet dell'Emittente e del Responsabile del Collocamento.

L'Emittente si riserva la facoltà di emettere una o più tranches di obbligazioni successive alla prima secondo le modalità di volta in volta previste nelle relative Condizioni Definitive.

5.1.3 Periodo di validità dell'offerta, comprese possibili modifiche e descrizione della procedura di sottoscrizione

Periodo di validità della Singola Offerta - Proroga della Singola Offerta - Chiusura anticipata della Singola Offerta

Per ciascun Prestito la durata del Periodo di Offerta sarà indicata nelle relative Condizioni Definitive. Tale durata potrà essere differente per le adesioni eventualmente effettuate fuori sede ovvero mediante tecniche di comunicazione a distanza (online) rispetto alle adesioni effettuate presso i Collocatori, come specificato nelle Condizioni Definitive.

L'Emittente potrà, entro l'ultimo giorno del Periodo d'Offerta, prorogare il Periodo di Offerta, dandone comunicazione al pubblico ed alla CONSOB, mediante apposito avviso da pubblicarsi



almeno sul sito internet dell'Emittente e del Responsabile del Collocamento, secondo quanto previsto nelle Condizioni Definitive e, contestualmente, trasmesso alla CONSOB.

L'Emittente potrà altresì, al ricorrere di un ragionevole motivo, procedere in qualsiasi momento durante il Periodo di Offerta alla chiusura anticipata dell'offerta delle Obbligazioni, anche laddove l'ammontare massimo delle Obbligazioni non sia già stato interamente collocato, dandone comunicazione al pubblico ed alla CONSOB, mediante apposito avviso da pubblicarsi almeno sul sito internet dell'Emittente e del Responsabile del Collocamento, secondo quanto previsto nelle Condizioni Definitive e, contestualmente, trasmesso alla CONSOB.

L'Emittente altresì procederà alla chiusura anticipata del Periodo di Offerta una volta che le adesioni abbiano raggiunto l'ammontare nominale complessivo indicato nelle relative Condizioni Definitive, dandone comunicazione al pubblico ed alla CONSOB, mediante apposito avviso da pubblicarsi almeno sul sito internet dell'Emittente e del Responsabile del Collocamento, secondo quanto previsto nelle Condizioni Definitive e, contestualmente, trasmesso alla CONSOB.

La chiusura anticipata del Periodo di Offerta avrà efficacia a partire dal primo giorno successivo a quello di pubblicazione del suddetto avviso e riguarderà anche le adesioni eventualmente effettuate fuori sede ovvero mediante tecniche di comunicazione a distanza (online).

Descrizione delle procedure di sottoscrizione

Per ciascun Prestito le Obbligazioni verranno offerte in sottoscrizione dai soggetti incaricati del collocamento indicati nelle relative Condizioni Definitive (i "Collocatori").

Per ciascun Prestito le relative Condizioni Definitive specificheranno se le Obbligazioni verranno offerte in sottoscrizione dai Collocatori esclusivamente presso le proprie sedi e dipendenze ovvero sia anche prevista un'offerta delle Obbligazioni fuori sede o comunque mediante tecniche di comunicazione a distanza e, in tale ultima ipotesi, i Collocatori che provvederanno al collocamento mediante tecniche di comunicazione a distanza (i "Collocatori Online").

Ove sia previsto nelle Condizioni Definitive del relativo Prestito l'offerta fuori sede, i Collocatori che intendano offrire le Obbligazioni fuori sede, ai sensi dell'art. 30 del D. Lgs. 24 febbraio 1998 n. 58 e successive modifiche ed integrazioni (il "Testo Unico"), provvederanno alla raccolta delle domande di adesione all'Offerta avvalendosi di promotori finanziari di cui all'art. 31 del medesimo Testo Unico.

Nell'ipotesi di collocamento fuori sede, trova applicazione il comma 6 dell'art. 30 del Testo Unico, il quale prevede che l'efficacia dei contratti conclusi fuori sede per il tramite di promotori finanziari è sospesa per la durata di sette giorni decorrenti dalla data di sottoscrizione degli stessi da parte dell'investitore. La data ultima in cui sarà possibile aderire alla Singola Offerta mediante contratti conclusi fuori sede sarà indicata di volta in volta nelle relative Condizioni Definitive.

Le domande di adesione alla Singola Offerta dovranno essere effettuate mediante sottoscrizione dell'apposita scheda di adesione debitamente compilata e sottoscritta dal richiedente o da un suo mandatario speciale e presentata presso un Collocatore. Le schede di adesione saranno disponibili presso tutti i Collocatori.

Ove sia previsto nelle Condizioni Definitive del relativo Prestito anche un collocamento mediante tecniche di comunicazione a distanza, relativamente ai Collocatori a distanza le Obbligazioni verranno offerte mediante l'utilizzo di strumenti elettronici via Internet o via telefono, in sostituzione al tradizionale metodo cartaceo, ma con modalità equivalenti al medesimo. I clienti dei Collocatori a distanza, che offrono servizi di investimento per via telematica, potranno infatti aderire alla Singola Offerta mediante accesso, attraverso l'utilizzo di una password individuale, a un'area riservata ai collocamenti, situata all'interno dell'area riservata ai clienti dei Collocatori a distanza, ove, sempre con modalità telematiche e previo utilizzo della password individuale, gli aderenti potranno fornire tutti i dati personali e finanziari richiesti per l'adesione in forma cartacea senza alcuna differenziazione. Una volta confermato l'inserimento di tali dati, il riepilogo degli stessi verrà visualizzato sullo schermo del cliente, il quale sarà tenuto a confermare nuovamente la



loro correttezza. Solo al momento di questa seconda conferma tali dati assumeranno valore di domanda di adesione.

I clienti dei Collocatori a distanza, che offrono servizi di investimento per via telefonica, potranno infatti aderire alla Singola Offerta mediante una telefonata registrata effettuata dal cliente, che verrà identificato inserendo i propri codici personali da un risponditore automatico. In seguito la telefonata verrà presa in carico da un operatore, e in questa sede il richiedente dichiarerà di aver preso visione della documentazione relativa all'offerta e dei rischi connessi, e potrà fornire tutti i dati personali e finanziari richiesti per l'adesione in forma cartacea senza alcuna differenziazione. L'operatore riepilogherà poi tali dati al cliente, che sarà tenuto a confermare la loro correttezza e a fornire la propria password individuale. Solo al momento di questa seconda conferma tali dati assumeranno valore di domanda di adesione.

Si precisa, peraltro, che tale modalità di adesione non modifica né altera in alcun modo il rapporto tra i Collocatori a distanza ed il Responsabile del Collocamento, rispetto ai rapporti tra il Responsabile del Collocamento e gli altri Collocatori. I Collocatori a distanza garantiranno al Responsabile del Collocamento l'adeguatezza delle loro procedure informatiche o telefoniche ai fini dell'adesione telematica e/o tramite telefono dei propri clienti. Inoltre, i medesimi Collocatori si impegneranno a effettuare le comunicazioni previste dalle disposizioni applicabili agli intermediari che operano online con modalità di comunicazione a distanza. I Collocatori a distanza renderanno disponibile presso il proprio sito internet, per la consultazione e la stampa, il presente Prospetto di Base e le Condizioni Definitive del Prestito per il quale operano come Collocatori.

Nel caso di offerta mediante tecniche di comunicazione a distanza, ai sensi dell'art 67-duodecies D.Lgs. 6 settembre 2005 n. 206, l'adesione diverrà ferma ed irrevocabile se non revocata entro il termine di 14 giorni dall'accettazione della stessa da parte del Collocatore. Durante la decorrenza di suddetto termine, l'efficacia dell'adesione è sospesa e l'investitore ha la facoltà di comunicare il proprio recesso senza penali e senza doverne indicare il motivo, con le modalità indicate nella scheda di adesione all'offerta presente sul sito nell'area riservata all'operazione di collocamento.

Gli interessati potranno eventualmente aderire alla Singola Offerta anche tramite soggetti autorizzati all'attività di gestione individuale di portafogli di investimento per conto terzi, ai sensi del Testo Unico e relative disposizioni di attuazione, purché gli stessi soggetti autorizzati sottoscrivano l'apposita domanda di adesione in nome e per conto del cliente investitore, e tramite soggetti autorizzati, ai sensi dello stesso Testo Unico, e delle relative disposizioni di attuazione, all'attività di ricezione e trasmissione ordini, in ogni caso in conformità alle previsioni del Regolamento concernente la disciplina degli intermediari approvato con Deliberazione CONSOB 16190 del 29 ottobre 2007 e successive modifiche e integrazioni.

Le società fiduciarie autorizzate alla gestione patrimoniale di portafogli d'investimento mediante intestazione fiduciaria potranno aderire alla Singola Offerta esclusivamente per conto dei loro clienti, indicando sulla scheda di adesione il solo codice fiscale del cliente e lasciando in bianco il nome e cognome (denominazione o ragione sociale) dello stesso.

Salvo che sia prevista la possibilità di presentare domande di adesione multiple, ciascun richiedente potrà presentare una sola domanda di adesione alla Singola Offerta. Salvo che sia prevista la possibilità di presentare domande di adesione multiple, qualora vengano presentate più domande di adesione alla Singola Offerta, verrà presa in considerazione solo la prima domanda di adesione alla Singola Offerta presentata in ordine di tempo. Ove non sia prevista la possibilità di presentare domande di adesione multiple e, nonostante quanto sopra, al termine della Singola Offerta risulti che il medesimo richiedente sia risultato più volte assegnatario in virtù di più domande di adesione presentate, l'Emittente adotterà nei confronti di tale richiedente le misure più idonee, anche in sede giudiziaria, al fine di garantire il rispetto dei principi di correttezza e parità di trattamento.

Fermo restando quanto sopra previsto nell'ipotesi di collocamento fuori sede, le domande di adesione sono irrevocabili e non possono essere assoggettate a condizioni, salvo che nelle relative Condizioni Definitive sia indicata la revocabilità delle domande di adesione. In tale ultimo caso, le modalità di revoca delle domande di adesione già presentate saranno specificate nelle relative Condizioni Definitive.



Nel caso in cui l'Emittente proceda alla pubblicazione di un supplemento al Prospetto di base gli investitori che abbiano già aderito all'offerta, prima della pubblicazione di tale supplemento, potranno, ai sensi dell'art. 95 bis D. Lgs. 58/98, revocare la propria accettazione. Il diritto di revoca dell'accettazione è esercitabile entro il termine indicato nel supplemento e comunque non inferiore a due giorni lavorativi dalla pubblicazione del supplemento, secondo le modalità indicate nel supplemento medesimo.

Non saranno ricevibili né considerate valide le domande di adesione pervenute ai Collocatori prima dell'inizio del Periodo di Offerta, e dopo il termine del Periodo di Offerta, quale eventualmente anticipato ad esito dell'eventuale chiusura anticipata disposta dall'Emittente.

Il Responsabile del Collocamento non sarà tenuto ad assumere alcuna responsabilità nell'ipotesi di mancato inoltro da parte dei Collocatori, nei tempi e con le modalità previste, dei dati relativi alle adesioni.

Il Prospetto di Base e le Condizioni Definitive relative ad ogni Singola Offerta verranno messi a disposizione per la consultazione presso il sito internet dell'Emittente, del Responsabile del Collocamento e dei Collocatori, ai sensi dell'articolo 9 del regolamento approvato con Delibera CONSOB n. 11971 del 14 maggio 1999 e successive modifiche ed integrazioni. Ciascun potenziale sottoscrittore delle Obbligazioni può richiedere gratuitamente all'Emittente, presso la propria sede sociale, la consegna di una copia cartacea del Prospetto di Base.

Revoca dell'Offerta

Per ciascun Prestito, qualora tra la data di pubblicazione delle relative Condizioni Definitive e il giorno antecedente l'inizio del Periodo di Offerta dovessero verificarsi circostanze straordinarie, così come previste nella prassi internazionale, quali, tra l'altro, gravi mutamenti negativi nella situazione politica, finanziaria, economica, normativa, valutaria o di mercato a livello nazionale o internazionale, ovvero eventi negativi riguardanti la situazione finanziaria, patrimoniale, reddituale dell'Emittente e/o del gruppo di appartenenza (il "Gruppo"), o comunque accadimenti di rilievo relativi all'Emittente e/o al Gruppo che siano tali, a giudizio dell'Emittente, da pregiudicare il buon esito della Singola Offerta o da renderne sconsigliabile l'effettuazione, ovvero qualora non si dovesse addivenire fra Emittente l'eventuale Responsabile del Collocamento (ove diverso dall'Emittente) e Collocatori alla stipula del contratto di collocamento relativo alla Singola Offerta di cui al successivo Paragrafo 5.4.4, l'Emittente potrà decidere di revocare e non dare inizio alla Singola Offerta e la stessa dovrà ritenersi annullata. Tale decisione verrà comunicata tempestivamente al pubblico e alla CONSOB mediante apposito avviso da pubblicarsi almeno sul sito internet dell'Emittente e del Responsabile del Collocamento, secondo quanto previsto nelle Condizioni Definitive e, contestualmente, trasmesso alla CONSOB entro la data di inizio della Singola Offerta.

Ritiro dell'Offerta

Per ciascun Prestito l'Emittente si riserva inoltre la facoltà di ritirare, in tutto o in parte, l'offerta delle Obbligazioni entro la data di emissione delle relative Obbligazioni, che coincide con la data di pagamento delle medesime, al ricorrere delle circostanze straordinarie, eventi negativi od accadimenti di rilievo indicati sopra nell'ipotesi di revoca della Singola Offerta. Tale decisione verrà comunicata tempestivamente al pubblico e alla CONSOB mediante apposito avviso da pubblicarsi almeno sul sito internet dell'Emittente e del Responsabile del Collocamento, secondo quanto previsto nelle Condizioni Definitive e, contestualmente, trasmesso alla CONSOB, entro la data di emissione delle relative Obbligazioni.

Ove l'Emittente si sia avvalso della facoltà di ritirare integralmente l'offerta di un Prestito ai sensi delle disposizioni che precedono, tutte le domande di adesione alla Singola Offerta saranno per ciò stesso da ritenersi nulle ed inefficaci, senza necessità di alcuna ulteriore comunicazione da parte dell'Emittente.



5.1.4 Descrizione della possibilità di ridurre la sottoscrizione e delle modalità di rimborso dell'ammontare eccedente versato dai sottoscrittori.

Le richieste di sottoscrizione saranno soddisfatte nei limiti dei quantitativi di titoli disponibili presso ciascuno dei Collocatori.

Non sono previste ipotesi di riduzione dell'importo nominale offerto dei Prestiti a valere sul Programma di cui al presente Prospetto di Base e conseguentemente non sono previste modalità di rimborso dell'ammontare eccedente versato dai sottoscrittori.

Fermo restando quanto sopra previsto nell'ipotesi di collocamento fuori sede ovvero a distanza, le domande di adesione sono irrevocabili e non possono essere assoggettate a condizioni, salvo che nelle relative Condizioni Definitive sia indicata la revocabilità delle domande di adesione. In tale ultimo caso, le modalità di revoca delle domande di adesione già presentate saranno specificate nelle relative Condizioni Definitive.

5.1.5 Indicazione dell'ammontare minimo e/o massimo della sottoscrizione (espresso in numero di strumenti finanziari o di importo aggregato da investire).

Per ciascun Prestito l'ammontare minimo di sottoscrizione (il "Lotto Minimo") sarà indicato nelle relative Condizioni Definitive. Non è previsto un ammontare massimo di sottoscrizione, fermo restando che l'importo massimo sottoscrivibile in sede di adesione non potrà essere superiore all'importo massimo offerto del Prestito Obbligazionario.

5.1.6 Modalità e termini per il pagamento e la consegna degli strumenti finanziari.

Per ciascun Prestito il pagamento integrale del prezzo di offerta delle relative Obbligazioni, che coincide con il loro Prezzo di Emissione, dovrà essere effettuato presso il Collocatore che ha ricevuto l'adesione, senza aggravio di commissioni o spese a carico del richiedente, alla data di emissione del relativo Prestito Obbligazionario.

Contestualmente al pagamento del Prezzo di Emissione, le Obbligazioni assegnate nell'ambito della Singola Offerta verranno messe a disposizione degli aventi diritto, in forma dematerializzata, mediante contabilizzazione sui conti di deposito intrattenuti dal relativo Collocatore presso Monte Titoli.

Ove la Data di Emissione sia successiva alla Data di Godimento, all'atto della sottoscrizione delle Obbligazioni sarà richiesto, oltre al versamento del Prezzo d'Emissione, la corresponsione di un importo pari a quello degli interessi (impliciti ed espliciti) lordi maturati sulle Obbligazioni a far data dalla Data di Godimento sino alla Data di Emissione.

5.1.7 Indicazione della data in cui i risultati dell'offerta verranno resi pubblici e descrizione completa delle modalità seguite.

Per ciascun Prestito il responsabile del collocamento (il "Responsabile del Collocamento"), quale individuato nelle relative Condizioni Definitive, comunicherà, entro cinque giorni successivi alla conclusione del Periodo di Offerta, i risultati della Singola Offerta mediante apposito avviso da pubblicarsi almeno sul sito internet dell'Emittente e del Responsabile del Collocamento, secondo quanto previsto nelle Condizioni Definitive.

5.1.8 Procedura per l'esercizio di un eventuale diritto di prelazione, per la negoziabilità dei diritti di sottoscrizione e per il trattamento dei diritti di sottoscrizione non esercitati

Si rimanda alle Condizioni Definitive.



5.2 Piano di ripartizione e di assegnazione

5.2.1 Investitori potenziali

Per ciascun Prestito, le Obbligazioni saranno offerte esclusivamente al pubblico indistinto in Italia, con conseguente esclusione di qualsiasi mercato internazionale.

Per ciascun Prestito, le relative Condizioni Definitive specificheranno se la Singola Offerta è riservata a specifiche categorie di investitori.

Il presente Prospetto di Base (al pari di ciascuna delle Condizioni Definitive relative ai Prestiti a valere sul Programma di cui alla presente Nota Informativa) non costituisce offerta di strumenti finanziari negli Stati Uniti d'America, in Canada, in Giappone, in Australia o in qualunque altro paese nel quale l'Offerta delle Obbligazioni non sia consentita in assenza di autorizzazione da parte delle autorità competenti (gli "Altri Paesi"). Le Obbligazioni non sono state né saranno registrate ai sensi del Securities Act del 1933, e successive modifiche, vigente negli Stati Uniti d'America (il "Securities Act") né ai sensi delle corrispondenti normative in vigore in Canada, Giappone, Australia e negli Altri Paesi e non potranno conseguentemente essere offerte, vendute o comunque consegnate, direttamente o indirettamente, negli Stati Uniti d'America, in Canada, in Giappone, in Australia o negli Altri Paesi. Non possono comunque aderire alla Singola Offerta coloro che, al momento dell'adesione, pur essendo residenti in Italia, siano ai sensi delle U.S. Securities Laws e di altre normative locali applicabili in materia, "U.S. Person" ovvero soggetti residenti in Canada, in Giappone, in Australia o negli Altri Paesi.

Qualora l'Emittente dovesse riscontrare che l'adesione alla Singola Offerta da parte di residenti in Italia sia tuttavia avvenuta in violazione delle disposizioni vigenti in materia negli Stati Uniti ovvero negli Altri Paesi, si riserva il diritto di adottare gli opportuni provvedimenti.

5.2.2 Procedura per la comunicazione ai sottoscrittori dell'ammontare assegnato

Per ciascun Prestito, nel caso in cui le adesioni pervenute da parte del pubblico indistinto durante il Periodo di Offerta risultino superiori all'ammontare complessivo del Prestito, quale eventualmente incrementato dall'Emittente, il Responsabile del Collocamento provvederà al riparto ed assegnazione dell'ammontare complessivo delle Obbligazioni del Prestito secondo i criteri di seguito indicati, salvo quanto altrimenti previsto nelle relative Condizioni Definitive.

- I. Qualora il numero dei richiedenti risulti non superiore al numero di Lotti Minimi disponibili, per ciascun richiedente sarà assegnato un quantitativo di Obbligazioni del Prestito pari al Lotto Minimo. Nel caso in cui dopo tale assegnazione, residuo delle Obbligazioni del Prestito, queste saranno assegnate come segue:
 - i. Il Responsabile del Collocamento, dedotti i Lotti Minimi già assegnati, procederà all'assegnazione ai singoli richiedenti delle residue Obbligazioni del Prestito in misura proporzionale alle Obbligazioni richieste (e non soddisfatte) da ognuno di essi. Tale assegnazione proporzionale sarà arrotondata per difetto;
 - ii. ove, successivamente all'assegnazione di cui al precedente punto (i) residuo ancora ulteriori Obbligazioni del Prestito, queste saranno singolarmente assegnate dal Responsabile del Collocamento, ai richiedenti che abbiano partecipato al riparto proporzionale di cui al precedente punto (i) mediante estrazione a sorte, da effettuarsi, in ogni caso, con modalità che consentano la verificabilità delle procedure utilizzate e la loro rispondenza a criteri di correttezza e parità di trattamento.
- II. Qualora il numero dei richiedenti risulti superiore al numero di Lotti Minimi disponibili (e quindi non risulti possibile assegnare a ciascun richiedente un Lotto Minimo, poiché l'ammontare complessivo delle Obbligazioni del Prestito è all'uopo insufficiente), il Responsabile del Collocamento procederà ad assegnare i Lotti Minimi ai singoli richiedenti mediante estrazione a sorte. L'estrazione a sorte sarà effettuata, in ogni caso, con modalità che consentano la



verificabilità delle procedure utilizzate e la loro rispondenza a criteri di correttezza e di parità di trattamento.

Le relative Condizioni Definitive potranno prevedere criteri di riparto diversi da quelli indicati, fermo restando che il riparto sarà effettuato, in ogni caso, con modalità che consentano la verificabilità delle procedure utilizzate e la loro rispondenza a criteri di correttezza e parità di trattamento degli aderenti.

Per ciascun Prestito, ciascun Collocatore provvederà a dare comunicazione ai richiedenti dei quantitativi loro assegnati tempestivamente, se del caso dopo l'avvenuta comunicazione del riparto da parte dell'Emittente, comunque entro la data di emissione delle relative Obbligazioni, a mezzo apposita comunicazione attestante l'avvenuta assegnazione delle Obbligazioni e le condizioni di aggiudicazione delle stesse.

5.3 Prezzo di emissione e di offerta

Per ciascun Prestito, il prezzo al quale saranno emesse le Obbligazioni (il "Prezzo di Emissione") è scomponibile finanziariamente in una componente obbligazionaria pura (calcolata utilizzando la metodologia del valore attuale dei flussi finanziari futuri relativi alle Obbligazioni scontati ad un tasso di interesse pari al costo sostenuto dall'Emittente per reperire sul mercato i mezzi finanziari necessari allo svolgimento della sua attività), ed in una eventuale componente derivativa implicita correlata alla presenza di un tasso minimo e/o tasso massimo (per le Obbligazioni a Tasso Variabile con Tasso Minimo (floor) e/o Tasso Massimo (cap)).

Il Prezzo di Emissione sarà indicato nelle Condizioni Definitive, quale percentuale del loro Valore Nominale Unitario. Il prezzo di emissione potrebbe coincidere con il prezzo di offerta delle Obbligazioni (il "Prezzo di Offerta").

Laddove la Data di Emissione delle Obbligazioni sia successiva alla Data di Godimento, all'atto della sottoscrizione delle Obbligazioni sarà richiesto, oltre al versamento del Prezzo d'Emissione nella misura indicata nelle relative Condizioni Definitive, la corresponsione di un importo pari a quello degli interessi (impliciti ed espliciti) lordi maturati sulle relative Obbligazioni a far data dalla Data di Godimento sino alla Data di Emissione (l'"Importo dei Dietimi"). L'Importo dei Dietimi sarà indicato nelle relative Condizioni Definitive.

Non sono previste commissioni di sottoscrizione a carico degli obbligazionisti. Possono tuttavia sussistere oneri relativi all'apertura e alla gestione di un deposito titoli e di un correlato conto corrente presso gli intermediari autorizzati, in quanto le Obbligazioni costituiscono titoli dematerializzati ai sensi e per gli effetti dell'art 83-bis TUF e del provvedimento congiunto CONSOB e Banca d'Italia del 22 febbraio 2008 (come successivamente modificati ed integrati) nonchè altri oneri che attengono alla relazione cliente/intermediario.

5.4 Collocamento e sottoscrizione

5.4.1 Nome ed indirizzo dei coordinatori dell'offerta e dei collocatori

Per ciascun Prestito, l'offerta delle Obbligazioni sarà coordinata e diretta da un responsabile del collocamento (il "Responsabile del Collocamento") che sarà indicato nelle Condizioni Definitive e che potrà coincidere con l'Emittente.

Per ciascun Prestito, le Obbligazioni, salvo che siano direttamente collocate per il loro intero importo dal solo Emittente, saranno collocate per il tramite di una o più banche e/o società di intermediazione mobiliare che verranno indicate nelle Condizioni Definitive (i "Collocatori"). L'Emittente, o società controllate dall'Emittente, potranno altresì operare quale Collocatore. Le Condizioni Definitive specificheranno l'eventuale presenza di garanzia per la sottoscrizione, in tutto od in parte, dell'offerta del relativo Prestito prestata dai Collocatori o da alcuni di essi (i "Collocatori Garanti") e conterranno una sintetica descrizione delle condizioni al ricorrere delle quali tale garanzia potrà essere revocata ovvero comunque i Collocatori Garanti potranno recedere dall'impegno di garanzia.



Nelle Condizioni Definitive saranno altresì specificati i Collocatori che offriranno modalità di sottoscrizione online per il pubblico indistinto.

Per ciascun Prestito, le relative Condizioni Definitive saranno messe a disposizione del pubblico entro l'inizio del Periodo di Offerta, ai sensi dell'art. 9 del Regolamento Emittenti CONSOB, mediante apposito avviso pubblicato sul sito dell'Emittente www.mediobanca.it, su quello del Responsabile del Collocamento e dei Collocatori. Ciascun potenziale sottoscrittore delle Obbligazioni può richiedere gratuitamente all'Emittente, la consegna presso la sede sociale dell'Emittente stesso di una copia cartacea delle Condizioni Definitive.

5.4.2 Organismi incaricati del servizio finanziario

Si rimanda alle Condizioni Definitive.

5.4.3 Soggetti che si sono assunti un impegno di assunzione a fermo dell'emissione

Nelle Condizioni Definitive verrà indicato l'eventuale soggetto che si è impegnato ad assumere a fermo tutta o parte dell'emissione.

5.4.4 Data dell'accordo di sottoscrizione/collocamento

Per ciascun Prestito, la presenza di un accordo di collocamento e di eventuale garanzia fra Emittente, Responsabile del Collocamento e Collocatori sarà indicato nelle relative Condizioni Definitive.

Per ciascun Prestito, il relativo accordo di collocamento e di eventuale garanzia sarà stipulato entro l'inizio della Singola Offerta.



6 Ammissione alla negoziazione e modalità di negoziazione

6.1 Eventuale ammissione alla quotazione

L'Emittente si riserva, una volta assolte le formalità previste dalla normativa vigente la facoltà di richiedere a Borsa Italiana S.p.A. l'ammissione alla quotazione dei Prestiti Obbligazionari sul Mercato Telematico delle Obbligazioni.

La Borsa Italiana S.p.A. ha rilasciato il giudizio di ammissibilità alla quotazione ufficiale dei Prestiti Obbligazionari che saranno emessi a valere sul Programma presso il Mercato Telematico delle Obbligazioni gestito da Borsa Italiana con provvedimento n. 879 del 27 luglio 2011.

L'Emittente si riserva altresì il diritto di richiedere l'ammissione a quotazione delle Obbligazioni presso altri mercati regolamentati e non, italiani od anche esteri, ovvero di richiedere la trattazione delle Obbligazioni presso sistemi multilaterali di negoziazione o su sistemi di internalizzazione sistematica e di adottare tutte le azioni a ciò necessarie.

L'Emittente si impegna ad individuare, in caso di ammissione alla quotazione del Prestito, un soggetto, anche appartenente al Gruppo di cui l'Emittente è parte, che operi quale market maker o specialist o ruoli simili rispetto alle Obbligazioni. Le modalità dell'impegno di tale soggetto saranno specificate per ciascun Prestito nelle Condizioni Definitive.

6.2 Mercati regolamentati o equivalenti

Le Obbligazioni non sono correntemente ammesse a quotazione su alcun mercato regolamentato, italiano od estero.

Nelle Condizioni Definitive sarà altresì specificato se l'emissione a cui si riferiscono le Obbligazioni sia stata interamente sottoscritta dall'Emittente stesso per la successiva vendita sul mercato secondario (regolamentati e non, italiani ed anche esteri) nonché il ruolo dell'emittente nell'operazione medesima.

6.3 Soggetti che si sono assunti l'impegno di agire quali intermediari nelle operazioni sul mercato secondario fornendo liquidità al titolo oggetto della presente offerta

L'Emittente potrebbe stipulare con il Responsabile del Collocamento o taluno dei Collocatori ovvero soggetti terzi, accordi secondo i quali, dalla data di emissione e per tutta la durata del singolo Prestito Obbligazionario o per un periodo di tempo limitato, la controparte si impegni a far sì che sussistano le condizioni per cui le Obbligazioni vengano considerate strumenti liquidi, per il soddisfacimento, nel miglior modo possibile, degli interessi dei sottoscrittori coerentemente con quanto previsto dall'art. 21 del TUF.

Per ciascun Prestito, sarà indicato nelle Condizioni Definitive la circostanza che l'Emittente, ovvero taluno dei Collocatori ovvero soggetti terzi, si siano impegnati a fornire su base continuativa prezzi di acquisto e/o di vendita delle Obbligazioni, i termini (anche di durata temporale) di detto impegno e le condizioni cui tale impegno sia eventualmente subordinato. Sarà parimenti indicato, in caso contrario, l'assenza di soggetti che si siano assunti il fermo impegno di agire quali intermediari nelle operazioni sul mercato secondario.

L'Emittente potrebbe inoltre decidere di riacquistare le Obbligazioni dall'investitore anche attraverso accordi di riacquisto stipulati con soggetti terzi che operino quali market maker o in ruoli simili; in tale eventualità le modalità e condizioni del riacquisto verranno specificate nelle Condizioni Definitive.

L'Emittente potrebbe anche in futuro decidere di riacquistare le Obbligazioni mediante una offerta pubblica di acquisto; le condizioni dell'offerta saranno eventualmente contenute in un apposito documento di offerta pubblicato dall'Emittente.



7 Informazioni supplementari

7.1 Consulenti che hanno agito nell'ambito della presente emissione

Si rimanda alle Condizioni Definitive.

7.2 Informazioni sottoposte a revisione

La presente Nota Informativa non contiene informazioni sottoposte a revisione o a revisione limitata da parte della Società di revisione.

7.3 Eventuali pareri di terzi o relazioni attribuite a persone in qualità di esperti

In relazione ai titoli di cui alla presente Nota Informativa non sono stati richiesti o rilasciati pareri o relazioni di terzi in qualità di esperti.

7.4 Dichiarazione di riproduzione fedele delle informazioni provenienti da terzi

Fatte salve le informazioni relative al rating assegnato all'Emittente da Standard&Poor's di cui al successivo paragrafo nella presente Nota Informativa non sono stati riprodotti pareri o relazioni attribuibili a terzi.

Le informazioni relative al rating assegnato all'Emittente sono state riprodotte fedelmente e per quanto l'Emittente sappia o sia in grado di accertare sulla base di informazioni pubblicate dai terzi in questione, non sono stati omessi fatti che potrebbero rendere le informazioni riprodotte inesatte o ingannevoli.

7.5 Rating

7.5.1 Rating dell'Emittente

Alla data di redazione del presente Documento di Registrazione, il rating attribuito all'Emittente da Standard&Poor's è pari a BBB+/ A-2 con outlook negativo (relazione del 10 febbraio 2012 come confermata dal documento del 26 marzo 2012 - tutta la documentazione pubblicata da Standard&Poor's relativa al rating dell'Emittente è disponibile sul sito www.mediobanca.it).

Agenzia di rating	Debiti a breve termine	Debiti a lungo termine	Outlook
S&P's	A-2	BBB+	Negativo

L'Emittente conferma che tali informazioni sono state riprodotte fedelmente e che, per quanto l'Emittente sappia e sia in grado di accertare sulla base di informazioni pubblicate da Standard&Poor's, non sono stati omessi fatti che potrebbero rendere le informazioni riprodotte inesatte o ingannevoli.

Il rating di credito attribuito all'Emittente costituisce una valutazione della capacità dell'Emittente di assolvere i propri impegni finanziari, ivi compresi quelli relativi alle Obbligazioni. Ogni modifica effettiva ovvero attesa del rating attribuiti all'Emittente potrebbe influire sul prezzo di mercato delle Obbligazioni. In particolare, un peggioramento del merito di credito dell'Emittente potrebbe determinare una diminuzione del prezzo di mercato delle Obbligazioni. Viceversa, deve osservarsi che, poiché il rendimento delle Obbligazioni dipende da una serie di fattori e non solo dalle capacità dell'Emittente di assolvere i propri impegni finanziari relativamente alle Obbligazioni, non vi è alcuna garanzia che un miglioramento del rating dell'Emittente determini un incremento del valore di mercato delle Obbligazioni ovvero una diminuzione degli altri rischi di investimento correlati alle Obbligazioni.



Il rating non costituisce una raccomandazione d'acquisto, di vendita ovvero per la detenzione di strumenti finanziari ed esso può essere oggetto di modifica ovvero addirittura ritirato in qualsiasi momento dall'Agenzia di rating che ha provveduto al suo rilascio iniziale.

In occasione di ogni singola offerta / ammissione alle negoziazioni, nelle relative Condizioni Definitive verrà indicato il rating aggiornato. Resta fermo che, in caso di eventuale downgrade dell'Emittente in corso di offerta ovvero prima dell'inizio delle negoziazioni, l'Emittente provvederà a redigere un apposito supplemento del Prospetto di Base, ove tale informazione non sia già contenuta nelle Condizioni Definitive.

7.5.2 Rating dell'emissione

Qualora i Prestiti Obbligazionari emessi a valere sul Programma di cui al presente Prospetto di Base siano oggetto di un separato rating, lo stesso, ove assegnato, sarà specificato nelle relative Condizioni Definitive.

La scala di rating di Standard & Poor's:

(Fonte: Standard & Poor's)

LUNGO TERMINE titoli di debito con durata superiore a un anno	BREVE TERMINE titoli di debito con durata inferiore a un anno
CATEGORIA INVESTIMENTO	CATEGORIA INVESTIMENTO
AAA Capacità di pagare gli interessi e rimborsare il capitale estremamente elevata.	A-1 Capacità elevata di corrispondere puntualmente gli interessi e di rimborsare il capitale alla scadenza fissata. I titoli che presentano un livello di sicurezza particolarmente alto sono designati dalla presenza supplementare del segno "+".
AA Capacità molto alta di onorare il pagamento degli interessi e del capitale. Differisce solo marginalmente da quella delle emissioni della categoria superiore.	A-2 Capacità soddisfacente di pagamento alla scadenza. Il grado di sicurezza è tuttavia meno elevato rispetto ai titoli valutati come "A-1".
A Forte capacità di pagamento degli interessi e del capitale, ma una certa sensibilità agli effetti sfavorevoli di cambiamento di circostanze o al mutamento delle condizioni economiche.	A-3 Capacità accettabile di pagamento alla scadenza, con un rischio di default relativamente basso nel breve termine e caratteristiche maggiormente speculative nel medio-lungo termine.
BBB Capacità ancora sufficiente di pagamento degli interessi e del capitale. Tuttavia la presenza di condizioni economiche sfavorevoli o una modifica delle circostanze potrebbero alterare in misura maggiore la capacità di onorare normalmente il debito.	Esiste tuttavia una maggiore sensibilità a cambiamenti di circostanze rispetto ai titoli di valutazione superiore.
CATEGORIA SPECULATIVA	CATEGORIA SPECULATIVA
BB Nell'immediato, minore vulnerabilità al rischio di insolvenza di altre emissioni speculative. Tuttavia grande incertezza ed esposizione ad avverse condizioni economiche, finanziarie e settoriali.	B Carattere speculativo relativamente al pagamento alla scadenza fissata. Al momento in grado di onorare i propri impegni, il debitore attraversa maggiori incertezze con riferimento ai business che potrebbero condurlo ad una capacità inadeguata di far fronte ai pagamenti.
B Più vulnerabile ad avverse condizioni economiche, finanziarie e settoriali, ma capacità nel presente di far fronte alle proprie obbligazioni finanziarie.	B -1 Solvibilità nel breve termine sopra la media, con riferimento agli altri emittenti di grado speculativo, anche se comunque esistono "credit concerns" per il medio-lungo periodo.
CCC	B -2



Al momento vulnerabilità e dipendenza da favorevoli condizioni economiche, finanziarie e settoriali per far fronte alle proprie obbligazioni finanziarie.

CC

Al momento estrema vulnerabilità.

C

E' stata inoltrata un'istanza di fallimento o procedura analoga, ma i pagamenti e gli impegni finanziari sono mantenuti.

D

Situazione di insolvenza. S&P attribuisce *rating* D quando i pagamenti dovuti non vengono effettuati nei tempi contrattualmente dovuti, anche se il periodo di "grazia" applicabile non si è concluso, a meno che S&P non ritenga ragionevolmente che tali pagamenti verranno effettuati prima della scadenza di tale periodo di "grazia".

Solvibilità nel breve termine nella media, liquidità disponibile adeguata o anche buona e basso rischio di evento *default* nel breve termine.

B -3

Solvibilità di grado speculativo debole nel breve termine bassa, liquidità disponibile inadeguata o insufficiente e significativo rischio di evento *default* nel breve termine.

C

Titoli il cui rimborso alla scadenza è dubbio ed il rischio di evento di *default* è elevato.

D

Già in ritardo con il pagamento degli interessi o del capitale salvo nel caso in cui sia stata accordata una deroga, nel qual caso si può aspettare che il rimborso venga effettuato prima della nuova Data di Scadenza.

Nota: i rating da "AA" a "CCC" incluso possono essere modificati aggiungendo il segno "+" o "-" per precisare la posizione



MEDIOBANCA

Modello di condizioni definitive
del
Prospetto di Base
di
Mediobanca - Banca di Credito Finanziario S.p.A.

relativo al Programma di emissione, offerta e quotazione di
Obbligazioni A Tasso Misto (Fix To Floater) Con Eventuale Tasso Minimo (Floor)
E/O Tasso Massimo (Cap)

Redatto ai sensi della Deliberazione CONSOB 11971 del 14 maggio 1999 e
del Regolamento (CE) n. 809/2004 della Commissione del 29 Aprile 2004
recante modalità di applicazione della Direttiva 2003/71 CE così come modificati dalla Direttiva
2010/73 UE e dal Regolamento Delegato (UE) n. 486/2012



Di seguito si riporta il modello di Condizioni Definitive che dovrà essere completato per ciascuna emissione di Obbligazioni Mediobanca effettuata ai sensi del Programma denominati "Mediobanca Obbligazioni a Tasso Misto (fix to floater) con Tasso Minimo (floor) e/o Tasso Massimo (cap)".

* * *

[LOGO MEDIOBANCA]

[DESCRIZIONE]

[...] emesso a valere sul Prospetto di Base di Mediobanca - Banca di Credito Finanziario S.p.A. relativo al ["Programma di emissione, offerta e quotazione di Obbligazioni a Tasso Misto (Fix to Floater) con eventuale Tasso Minimo (floor) e/o Tasso Massimo (cap)"] depositato presso la CONSOB in data 23 novembre 2012 a seguito di approvazione comunicata con nota n. 12091782 del 22 novembre 2012.

Le presenti Condizioni Definitive sono state trasmesse alla CONSOB [e a Borsa Italiana] in data [•].

Le informazioni complete sull'Emittente e sulla Singola Offerta sono ottenibili solo con la consultazione congiunta del Prospetto di Base e delle Condizioni Definitive. Il Prospetto di Base è disponibile presso il sito internet dell'Emittente www.mediobanca.it [, del Responsabile del Collocamento] nonché sul sito internet dei Collocatori] .

* * *

Il presente documento costituisce le Condizioni Definitive relativamente all'emissione [e all'ammissione a quotazione] delle Obbligazioni di seguito descritte, ed è stato redatto ai fini dell'art.5, paragrafo 4 della Direttiva 2003/71/CE (così come modificata e integrata dalla Direttiva 2010/73 UE), in conformità al Regolamento 2004/809/CE (così come modificato e integrato dal Regolamento Delegato UE n. 486/2012), nonché al Regolamento approvato con Delibera CONSOB n. 11971 del 14 maggio 1999 e successive modifiche ed integrazioni (le "Condizioni Definitive").

Il presente documento deve essere letto congiuntamente al Prospetto di Base depositato presso la CONSOB in data 23 novembre 2012 a seguito di approvazione comunicata con nota n. 12091782 del 22 novembre 2012, relativo al Programma di Obbligazioni Misto (*Fix to Floater*) con eventuale Tasso Minimo (*floor*) e/o Tasso Massimo (*cap*) di Mediobanca - Banca di Credito Finanziario S.p.A.

Conseguentemente le informazioni complete sull'emittente Mediobanca - Banca di Credito Finanziario S.p.A. e sulle Obbligazioni sono ottenibili solo con la consultazione congiunta delle presenti Condizioni Definitive, del Prospetto di Base, [del relativo Supplemento] e dei documenti in essi incorporati mediante riferimento.

Le presenti Condizioni Definitive, unitamente al Prospetto di Base, [al relativo Supplemento] ed ai documenti in esso incorporati mediante riferimento sono pubblicate sul sito web dell'Emittente www.mediobanca.it, [nonché sul sito [di ciascuno dei Collocatori e] del Responsabile del Collocamento].

Salvo che sia diversamente indicato, i termini e le espressioni riportate con lettera maiuscola nelle presenti Condizioni Definitive hanno lo stesso significato loro attribuito nel Prospetto di Base.

Le presenti Condizioni Definitive, congiuntamente alla Nota Informativa del Prospetto di Base, costituiscono anche il regolamento del Prestito Obbligazionario.

Alle presenti Condizioni Definitive è allegata la Nota di Sintesi del Prospetto di Base.

* * *



MEDIOBANCA

Informazioni essenziali

1. Interessi di persone fisiche e giuridiche partecipanti all'emissione/all'offerta [...]
2. Ragioni dell'offerta e impiego dei proventi [...]

Informazioni riguardanti gli strumenti finanziari da offrire/ da ammettere alla negoziazione

3. Descrizione del tipo e della classe degli strumenti finanziari offerti al pubblico e/o ammessi alla negoziazione [Obbligazioni non subordinate a tasso misto] [...]
4. Codice ISIN (International Security Identification Number) o altri analoghi codici di identificazione [...]
5. Denominazione e indirizzo del soggetto incaricato della tenuta dei registri [...]
6. Numero della Serie [...]
7. Numero della Tranche: [] (se fungibile con un Prestito già esistente, dettagli di tale Prestito, ivi compresa la data in cui le Obbligazioni diverranno fungibili)
8. Ammontare nominale complessivo: - Tranche: []

 - Serie: []
9. Valore Nominale Unitario delle Obbligazioni [] [Ove la Valuta di Denominazione sia diversa dall'Euro, all'indicazione del Valore Nominale Unitario si aggiungerà per finalità meramente informative indicazione dell'equivalente in Euro del Valore Nominale Unitario e del tasso di cambio utilizzato]
10. Valuta di emissione degli strumenti finanziari [Euro/Altre valute]
11. Prezzo di Emissione: [] % del Valore Nominale Unitario, e quindi [] per ogni Obbligazione di [] Valore Nominale Unitario.

 [L'Importo dei Dietimi è pari a [] % del Valore Nominale Unitario, e quindi [] per ogni Obbligazione di [] Valore Nominale Unitario.]



12. Tasso di interesse nominale Cedole Fisse [....]
[...]

Cedole Variabili[...]
[...]
13. Tasso Minimo / Tasso Massimo Tasso Minimo []
Tasso Massimo[]
14. Disposizioni relative agli interessi da pagare Data di pagamento Cedole Fisse [....]
[...]
Data di pagamento Cedole Variabili[...]
[...]

Convenzione di calcolo: [...]
Calendario Giorni Lavorativi Bancari:[...]
15. Data di godimento degli interessi [] Le Obbligazioni cessano di essere fruttifere dal []
16. Termine di prescrizione degli interessi e del capitale [...]
17. Descrizione del sottostante Le Obbligazioni corrisponderanno [numero] Cedola/e Variabile/i.

[La/e Cedola(e) Variabile(i) è/sono calcolata/e come prodotto tra (A) il Valore Nominale Unitario e (B) il Tasso di Interesse Variabile per il relativo Periodo di Interessi Variabili e (C) Convenzione di Calcolo Interessi

Per ciascun Periodo di Interessi Variabili, il Tasso di Interesse Variabile è legato all'andamento del Parametro di Indicizzazione [[maggiorato] [diminuito] del margine (spread)]

Le Obbligazioni cessano di essere fruttifere a dalla Data di Pagamento della ultima Cedola Variabile.

(qualora gli importi delle Cedole Variabili



siano indicati, è possibile cancellare il sottoparagrafo (iii) del presente paragrafo).

	Parametro di Indicizzazione [...]
	Data di rilevazione [...]
	Modalità di Rilevazione [...]
18. Metodo di calcolo	[...]
19. Fonte da cui poter ottenere le informazioni sulla performance passata e futura del sottostante	[...]
20. Eventi di turbativa ed eventi straordinari / Regole di adeguamento applicabili in caso di fatti aventi un'incidenza sul sottostante	[Indicazione degli eventi di turbativa e degli eventi straordinari le modalità di rettifica utilizzate dall'Agente di Calcolo]
21. Agente di calcolo	[...]
22. Descrizione della componente derivativa	[...]
23. Data di scadenza	[] La durata delle Obbligazioni è quindi pari a [] Importo di rimborso alla Data di Scadenza [...]
24. Modalità di ammortamento e procedure di rimborso	[...]
25. Tasso di rendimento	[] % lordo [] % netto
26. Metodo di calcolo del rendimento	[Inserire la formula per la determinazione del tasso di rendimento effettivo a scadenza]
27. Delibere, autorizzazioni e approvazioni in virtù delle quali gli strumenti finanziari sono stati o saranno creati e/o emessi	[...]
28. Data di emissione	[...]

Condizioni dell'offerta

Condizioni, statistiche relative all'offerta, calendario previsto e modalità di sottoscrizione dell'offerta

- | | | |
|-----|--|-------|
| 29. | Ammontare totale dell'emissione/dell'offerta | [...] |
| 30. | Periodo di validità dell'offerta | [...] |
| 31. | Descrizione della procedura di sottoscrizione | [...] |
| 32. | Possibilità di ridurre la sottoscrizione e delle modalità di rimborso dell'ammontare eccedente | [...] |
| 33. | Ammontare minimo e/o massimo della sottoscrizione | [...] |
| 34. | Modalità e termini per il pagamento e la consegna degli strumenti finanziari | [...] |
| 35. | Data di pubblicazione dei risultati dell'offerta e modalità | [...] |
| 36. | Diritto di prelazione | [...] |

Piano di ripartizione e di assegnazione

- | | | |
|-----|--|-------|
| 37. | Tranches riservate | [...] |
| 38. | Comunicazione dell'ammontare assegnato | [...] |

Fissazione del prezzo

- | | | |
|-----|---|-------|
| 39. | Prezzo di Offerta | [...] |
| 40. | Metodo di determinazione del prezzo | [...] |
| 41. | Ammontare delle spese e delle imposte a carico del sottoscrittore | [...] |

Collocamento e sottoscrizione

- | | | |
|-----|---|-------|
| 42. | Coordinatori dell'offerta e collocatori | [...] |
|-----|---|-------|



- | | | |
|-----|---|-------|
| 43. | Organismi incaricati del servizio | [...] |
| | Finanziario/ Sistema di gestione accentrata | |
| 44. | Impegno di assunzione a fermo | [...] |
| 45. | Accordi di collocamento | [...] |
| 46. | Commissioni di sottoscrizione e/o di collocamento | [...] |

Ammissione alla negoziazione e modalità di negoziazione

- | | | |
|-----|--|-------|
| 47. | Domanda di ammissione alla negoziazione | [...] |
| 48. | Data prevista di ammissione alla negoziazione | [...] |
| 49. | Mercati di negoziazione | [...] |
| 50. | Soggetti che si sono assunti il fermo impegno di agire quali intermediari nelle operazioni sul mercato secondario, fornendo liquidità attraverso il margine tra i prezzi di domanda e di offerta, e descrizione delle condizioni principali del loro impegno | [...] |

Informazioni supplementari

- | | | |
|-----|---|-------|
| 51. | Consulenti | [...] |
| 52. | Informazioni provenienti da terzi | [...] |
| 53. | Rating degli strumenti finanziari | [...] |
| 54. | Sito/i su cui pubblicare gli eventuali avvisi per il pubblico | [...] |

* * *



MEDIOBANCA

L'Emittente si assume la responsabilità per le informazioni contenute nelle presenti Condizioni Definitive.

[Il Responsabile del Collocamento si assume la responsabilità per le informazioni contenute nelle presenti Condizioni Definitive [limitatamente a quanto segue: []]].

MEDIOBANCA - BANCA DI CREDITO FINANZIARIO S.p.A.

[] (Responsabile del Collocamento)

Pagina Bianca3